



MARMARA
ÜNİVERSİTESİ

**MARMARA ÜNİVERSİTESİ
SÜREKLİ EĞİTİM MERKEZİ
(MÜSEM)**

2022 YILI

**BİRİM
FAALİYET RAPORU**

İÇİNDEKİLER

ÜST YÖNETİCİ SUNUŞU	3
I- GENEL BİLGİLER	
A- Misyon ve Vizyon	4
B- Yetki, Görev ve Sorumluluklar	4
C- İdareye İlişkin Bilgiler	5
1- Fiziksel Yapı	5
2- Teşkilat Yapısı	6
3- Teknoloji ve Bilişim Altyapısı	7
4- İnsan Kaynakları	8
II- AMAÇ ve HEDEFLER	
A- İdarenin Amaç ve Hedefleri	9
C- Diğer Hususlar	10
III- FAALİYETLERE İLİŞKİN BİLGİ VE DEĞERLENDİRMELER	
A- Mali Bilgiler	10
1- Bütçe Uygulama Sonuçları	11
4- Diğer Hususlar	11
IV- KURUMSAL KABİLİYET VE KAPASİTENİN DEĞERLENDİRİLMESİ	
A- Üstünlükler	14
B- Zayıflıklar	14
C- Değerlendirme	14
V- ÖNERİ VE TEDBİRLER	15
İÇ KONTROL GÜVENCE BEYANI	16

SUNUŞ

Marmara Üniversitesi Sürekli Eğitim Merkezi (MÜSEM) üniversitemizi hak ettiği düzeye yükseltme hedefleri doğrultusunda bugüne kadar başarılı çalışmalar yapmıştır. Bir taraftan “Üniversite-Sanayi ve İş Dünyası” işbirliğine katkı sağlarken, diğer taraftan da topluma dönük sosyal bir fayda oluşturmaya yönelik çalışmalarına devam etmektedir.

Üniversite dışına verilen eğitimler ve sınav işbirlikleri sayesinde elde edilen gelirler hem Üniversitemiz hem de öğretim elemanlarımız için önemli bir kaynak oluşturmaktadır. Öncelikli hedefimiz bir taraftan gelirlerle birlikte eğitim alan sektör, firma, kurum ve insan sayısını arttırıp çeşitlendirirken diğer taraftan da rektörlüğe bağlı her birimden yararlanarak bu havuza katkı yapacak kurumsal bir yapı oluşturmaktır. Eğitim veren öğretim elemanlarının sayıları kadar eğitim sahalarını da çeşitlendirmek ve yaygınlaştırmak diğer önemli hedefimizdir.

Hukuk eğitimleri ve aile danışmanlığı gibi mesleki zorunlulukları olan sertifika programlarına ilave olarak eğitim çeşitliliğimizin reel sektörde de yaygınlaştırılarak artırılması, Merkezimizin büyümesi ve sürekliliği için oldukça önem taşımaktadır.

2020 yılı Mart ayı itibariyle tüm dünyayı etkisi altına alan pandemi sürecinde, MÜSEM bünyesinde sunulan eğitim ve sınav hizmetleri hususunda önemli gelişmeler yaşanmış ve fırsata dönüştürülmüştür. Bunların en önemlisi, bir önceki yılın başı itibariyle uzaktan eğitim ve sınav yapabilme izni alınmış olmasıdır. Aynı zamanda uzaktan eğitim sürecinin önemli bir paydaşı konumunda olan dijital dönüşüm (Bilgi Yönetim Sistemi – SEMBYS) programı 2021 yılı içinde tamamlanarak kullanılmaya başlanmıştır. 2022 yılında ise SEMBYS’ye uyumlu e-Devlet Kapısı hizmet entegrasyon süreci tamamlanarak, kursiyerlerimizin e-sertifika hizmetine erişimleri sağlanmıştır.

Yüzyüze, uzaktan ve hibrit olarak gerçekleştirilen sınav organizasyonlarımız ile Sınav Koordinatörlüğümüz kamu ve özel sektöre yönelik sınavları düzenlemeye devam etmektedir. Bu açıdan Sınav Koordinatörlüğümüz, Üniversitemizin gelirlerine kayda değer bir oranda katkı sağlamaktadır.

Sonuçta MÜSEM 2021 yılına kıyasla, tüm sektörlerde yaşanan daralma ve tasarruf eğilimlerine rağmen 2022 yılında düzenlediği eğitim programlarında ve sınavlarda %69 büyüme oranını yakalayarak, gelecek yıllarda başarı çitasını yükseltme hedefine aynı kararlılık içinde devam edecektir.

Saygılarımla.

Doç. Dr. Ahmet Talat İNAN
Müdür

I - GENEL BİLGİLER

Tarihçe

Marmara Üniversitesi Sürekli Eğitim Merkezi (MÜSEM) 2547 sayılı Yükseköğretim Kanunu'na bağlı olarak 14 Aralık 2000 tarihinde Resmi Gazete'de yayımlanan yönetmeliğin yürürlüğe girmesiyle faaliyetlerine başlamıştır.

Amaç

MÜSEM'in amacı, Marmara Üniversitesinde örgün önlisans, lisans ve lisansüstü öğretim programları dışında verilecek her türlü eğitim programları düzenlemek ve bu şekilde Üniversitenin, kamu, özel sektör ve uluslararası kuruluşlar ile olan işbirliğinin gelişmesine katkıda bulunmaktır.

Faaliyet Alanı

Marmara Üniversitesi'nde önlisans, lisans ve lisansüstü öğretim programları dışında kalan alanlarda yaşam boyu öğrenim anlayışına paralel ve dünya standartlarında eğitim vermeyi amaçlayan merkezimizde bugüne kadar 100'e yakın farklı konuda yüzlerce sertifika eğitim programı düzenlemiştir. Üniversitemizin kalite ve standartlarının sürekli gözetildiği eğitim programlarımızda, teorik eğitimi uygulama eğitimi ile birleştirerek katılımcıların gerekli bilgi ve becerileri kazanmaları hedeflenmekte ve kursiyerlerin kariyer gelişimine katkı sağlanmaktadır.

Bu çerçevede merkezimiz, kişisel eğitimlerin yanısıra kamu ve özel sektör kuruluşları ile yurtdışındaki kişi ve kurumlara ihtiyaç duydukları alanlarda, ulusal ve uluslararası düzeyde eğitim programları, kurslar, seminer ve konferanslar düzenlemekte, bu faaliyetlerin koordinasyonunu sağlamak ve bu alanda üniversitemiz olanaklarının tanıtımını yapmaktadır.

A. MİSYON VE VİZYON

Misyon

Marmara Üniversitesi'nin dışa açılan yüzü olma bilinciyle üniversitemizin kalite çizgisinden ödün vermeden kişisel ve mesleki gelişime değer veren katılımcıların hayatlarına artı değer katabilmektir.

Vizyon

Bilgi toplumu çağında bireylerin ve firmaların değişen rekabet şartlarında ihtiyaç duydukları eğitimleri gerçekleştirmekte, kariyer planları için yetkinlik geliştirmek isteyen, sosyo-kültürel ve entelektüel gelişimi bir iş değil hobi olarak algılayan tüm kişi ve kurumlara çağın gerektirdiği normlarda güler yüzle hizmet sunmaktır.

B. YETKİ, GÖREV VE SORUMLULUKLAR

MÜSEM şu organlardan oluşur: MÜSEM Müdürü, MÜSEM Kurulu ve MÜSEM Koordinasyon Grupları.

MÜSEM Müdürü

MÜSEM müdürü, MÜSEM kurulunun aldığı kararları ve hazırladığı çalışma programını bu Yönetmelik ve yönergeler doğrultusunda uygular ve denetler. Fakülte, enstitü, yüksekokul, meslek yüksekokulu ve Rektörlüğe bağlı bölüm başkanlıklarındaki MÜSEM programlarıyla ilgili koordinasyonu sağlar. Her faaliyet dönemi sonunda bir faaliyet raporu, Üniversite Yönetim Kurulunca değerlendirilir.

MÜSEM Kurulu

MÜSEM kurulunun görevleri, MÜSEM'in genel strateji ve politikalarını oluşturma, düzenlenecek çeşitli programlarla ilgili faaliyetlerin koordinasyonunu ve değerlendirilmesini yapmaktır. MÜSEM kurulu, MÜSEM müdürünün her faaliyet dönemi içinde (takvim yılı sonunda) fakültelerden, enstitülerden, yüksekokul, meslek yüksekokulu ve Rektörlüğe bağlı bölümlerden veya merkezlerden gelen faaliyet raporlarını değerlendirerek hazırlayıp Rektörlüğe sunacağı raporla ilgili esasları belirler ve bir sonraki döneme ait çalışma programını koordine eder. Eğitim programları sonunda verilecek olan ve ilgili birimlerce hazırlanan katılım belgesi, sertifika ve benzeri belgelerin verilmesi ile ilgili esasları belirler.

MÜSEM Koordinasyon Grupları

Eğitim programı açan veya iş birliği içine giren üniversite birimi, yapacağı faaliyet ile ilgili olarak MÜSEM müdürünün uygun göreceği bir kişiyi koordinatör olarak görevlendirir. MÜSEM müdürü, görevlendirilen koordinatörlerin faaliyet alanlarını dikkate alarak benzer faaliyet gösterenlerden koordinasyon grupları oluşturur. MÜSEM koordinasyon grupları MÜSEM müdürü ve görevlendireceği kişi başkanlığında toplanır ve yapılan veya yapılacak faaliyetlerle ilgili her türlü konuda MÜSEM müdürüne öneride bulunurlar. MÜSEM koordinasyon grupları, MÜSEM kurulu üyelerinden benzer eğitim programı veren birimlerin üyelerinden oluşur.

C. İDAREYE İLİŞKİN BİLGİLER

1. Fiziksel Yapı

1.1. Eğitim Alanları / Derslik Sayıları

	Kapasitesi 0-50	Kapasitesi 51-75	Kapasitesi 76-100	Kapasitesi 101-150	Kapasitesi 151-250	Kapasitesi 251-Üzeri
Sınıf	2	0	0	0	0	0
TOPLAM	2	0	0	0	0	0

1.2. Toplantı ve Konferans Salon Sayıları

	Kapasitesi 0-50	Kapasitesi 51-75	Kapasitesi 76-100	Kapasitesi 101-150	Kapasitesi 151-250	Kapasitesi 251-Üzeri
Salon	1	0	0	0	0	0
TOPLAM	1	0	0	0	0	0

1.3. Hizmet Alanları

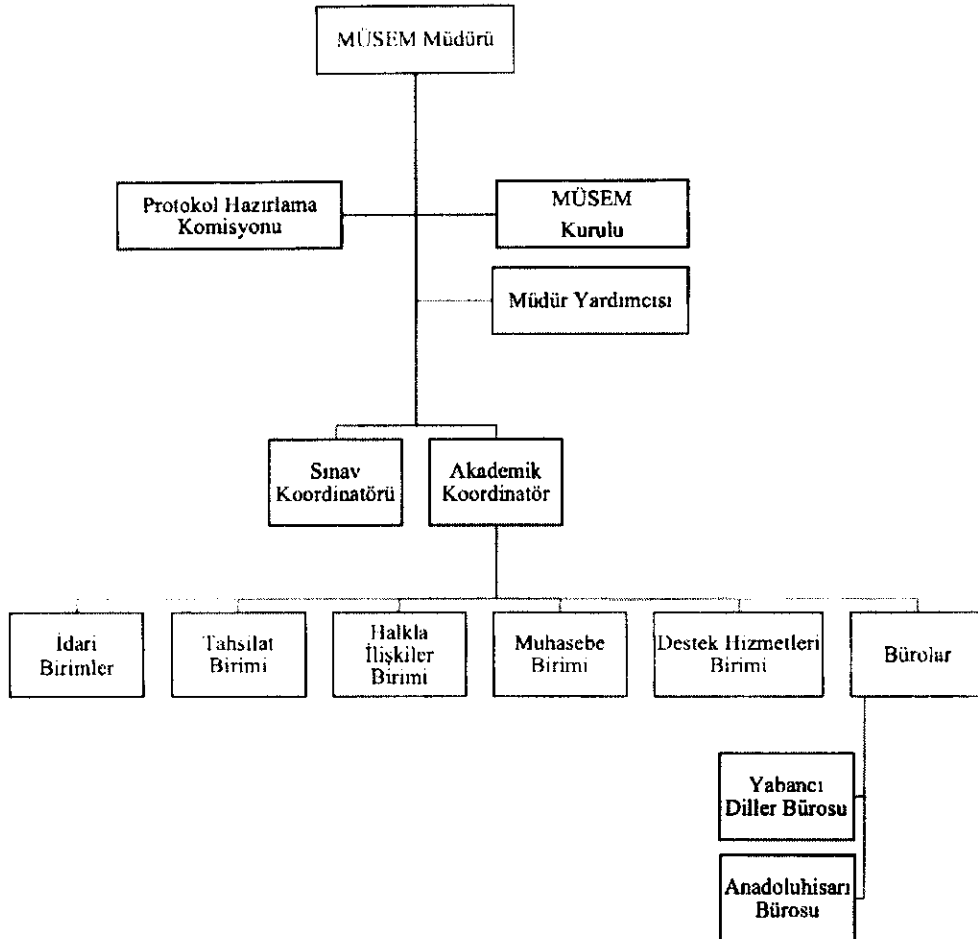
1.3.1. Akademik Personel Hizmet Alan Sayıları

	Adet	m ²	Kapasitesi
Çalışma Odası	5	~50	5
TOPLAM	5	~50	5

1.3.2. İdari Personel Hizmet Alanlar

	Adet	m ²	Kapasitesi
Servis	2	~6	2
Çalışma Odası	7	~55	10
Arşiv	1	~7	0
TOPLAM	10	~68	12

2. Teşkilat Yapısı



3. Teknoloji ve Bilişim Altyapısı (Bilgi ve Teknolojik Kaynaklar)

3.1. Yazılımlar

Sürekli Eğitim Merkezi Bilgi Yönetim Sistemi (SEMBYS)

3.2. Bilgisayar Sayıları

	Adet
Masaüstü	14
Taşınabilir	7
Tablet	3
TOPLAM	24

3.3. Diğer Bilgi ve Teknolojik Kaynaklar

	İdari Amaçlı (Adet)	Eğitim Amaçlı (Adet)	Araştırma Amaçlı (Adet)
Projeksiyon	-	12	-
Baskı makinesi	1	-	-
Fotokopi makinesi	2	-	-
Faks	2	-	-
Fotoğraf makinesi	-	1	-
Televizyonlar	-	3	-
Tarayıcılar	2	-	-
Yazıcı	11	-	-

4. İnsan Kaynakları

4.1. Akademik Personel Sayısı

Akademik personel kadromuz bulunmamakta olup, beş adet 13 b/4 ile görevlendirilen akademik personelimiz mevcuttur.

4.2. Akademik Personelin Yaş İtibariyle Dağılımı

	21-25 Yaş	26-30 Yaş	31-35 Yaş	36-40 Yaş	41-50 Yaş	51 Yaş ve Üzeri
Kişi Sayısı	0	0	0	0	3	1
Yüzde (%)	0	0	0	0	75	25

4.3. İdari Personel

Birimimizde çalışan idari personel 13/b-4 ile görevlendirilmektedir.

4.4. İdari Personelin Eğitim Durumu

	İlköğretim	Lise	Ön Lisans	Lisans	Y.L. ve Dokt.
Kişi Sayısı	0	2	0	8	0
Yüzde (%)	0	20	0	80	0

4.5. İdari Personelin Hizmet Süreleri

	1 – 3 Yıl	4 – 6 Yıl	7 – 10 Yıl	11 – 15 Yıl	16 – 20 Yıl	21 Yıl ve Üzeri
Kişi Sayısı	2	0	1	2	2	3
Yüzde (%)	%20	0	%10	%20	%20	%30

4.6. İdari Personelin Yaş İtibariyle Dağılımı

	21-25 Yaş	26-30 Yaş	31-35 Yaş	36-40 Yaş	41-50 Yaş	51 Yaş ve Üzeri
Kişi Sayısı	0	1	1	3	0	5
Yüzde (%)	0	10	10	30	0	50

4.7. İşçiler (Çalıştıkları Pozisyonlara Göre)

	Dolu	Boş	Toplam
Sürekli İşçiler	0	0	0
Vizeli Geçici İşçiler (adam/ay)	0	0	0
375 S. KHK'nın Geçici 23'üncü Md. Kapsamında Sürekli İşçi Kadrolarına Geçirilen İşçiler	7	0	7
Vizesiz işçiler (3 Aylık)	0	0	0
TOPLAM	7	0	7

4.8. Sürekli İşçilerin Hizmet Süreleri

	1 – 3 Yıl	4 – 6 Yıl	7 – 10 Yıl	11 – 15 Yıl	16 – 20 Yıl	21 Yıl ve Üzeri
Kişi Sayısı	0	0	0	0	0	0
Sürekli İşçiler	0	0	0	0	0	0
375 S. KHK'nın Geçici 23 üncü Md.Kapsamında Sürekli İşçi Kadrolarına Geçirilen İşçiler	0	0	4	3	0	0
Yüzde (%)	0	0	57,14	42,85	0	0

4.9. Sürekli İşçilerin Yaş İtibariyle Dağılımı

	21-25 Yaş	26-30 Yaş	31-35 Yaş	36-40 Yaş	41-50 Yaş	51 Yaş ve Üzeri
Kişi Sayısı	0	0	2	3	1	1
Yüzde (%)	0	0	28,57	42,85	14,28	14,28

II – AMAÇ VE HEDEFLER

A. İDARENİN STRATEJİK PLANINDA YER ALAN AMAÇ VE HEDEFLERİ

İdarenin Amaç ve Hedefleri

Stratejik Amaçlar	Stratejik Hedefler
Stratejik Amaç – 1 Kurumsal dönüşümü sürdürülebilir kılmak	Hedef-1 MÜSEM bünyesinde eğitim programı olmayan birimlerin eğitim programları düzenlemelerini sağlayıcı çalışma yapmak.
	Hedef-2 MÜSEM'in tanıtımının yeni yöntemler ile güçlendirilmesi ve Sürekli Eğitim Merkezlerine yönelik yönetmelik hazırlanması.
	Hedef-3 Hukuk ve sağlık alanında yeni sertifika programları açmak.
	Hedef-4 Sınav koordinatörlüğü tanıtımının yapılması ve sınav hizmetlerinin artırılması.
Stratejik Amaç – 2 Mali gelirleri artırmak.	Hedef-1 2018 - 2019 yılı içerisinde sağlanan cironun 2022 yılı içerisinde de kalıcı olmasını temin etmek için yeni projelere ağırlık vermek.
	Hedef-2 Özel sektör kurumları ile eğitim protokolleri imzalanması, sınav hizmeti gelirlerinde ve yeni sertifika programları düzenleyerek gelirlerde artış sağlamak.

C. DİĞER HUSUSLAR

- 2022 yılında Yabancı Dil ve Aile Danışmanlığı alanında verilen eğitimler ile gelirlerde kayda değer artışlar sağlanmıştır. Bu artışın Hukuk ve kurumsal firmalara verilecek eğitimler ile devamlılığının sağlanması.
- Sosyal sorumluluk programlarının gerçekleştirilmesi.

III - FAALİYETLERE İLİŞKİN BİLGİ VE DEĞERLENDİRMELER

A. MALİ BİLGİLER

1. Bütçe Uygulama Sonuçları

1.1. Bütçe Giderleri

	2022 Bütçe Başlangıç Ödeneği (TL)	2022 Gerçekleşme Toplamı (TL)	Gerçekleşme Oranı (%)
Bütçe Giderleri Toplamı	16.000.000,00	12.607.000,30	78,79
01 - Personel Giderleri	4.030.421,00	6.485.368,73	160,91
02 - Sosyal Güvenlik Kurumlarına Devlet Primi Giderleri	432.699,00	745.303,25	172,25
03 - Mal Ve Hizmet Alım Giderleri	1.051.027,00	379.917,35	36,15
05 - Cari Transferler	1.905.001,00	978.869,80	51,38
06 - Sermaye Giderleri	204.965,00	41.850,00	20,42
08 - Borç Verme ve Geri Ödeme	2,00		-00
10 - Ek Ödeme Giderleri Katkı+Yönetici	8.375.885,00	3.975.691,17	47,47

Bütçe hedef ve gerçekleştirmeleri ile meydana gelen sapmaların nedenleri;

- Ülkedeki enflasyonun artmasına bağlı olarak 657 sayılı kanun kapsamındaki personelin ve 375 Sayılı KHK'nın Geçici 23 üncü Md. Kapsamında Sürekli İşçi Kadrolarına Geçirilen İşçilerin maaşlarına yapılan zammın beklenen oranın üzerinde yapılması,
- 2020 yılı Mart ayı itibariyle tüm dünyayı etkisi altına alan pandemi sürecinden sonra tüm dünyada meydana gelen ekonomik daralma ve ülkemizde de enflasyonun birçok alanda %100'ün üzerinde seyretmesidir.

1.2. Bütçe Gelirleri

	2022 Bütçe Tahmini (TL)	2022 Gerçekleşme Toplamı (TL)	Gerçekleşme Oranı (%)
Bütçe Gelirleri Toplamı	16.000.000,00	13.688.877,18	85,56
01 - Mal ve Hizmet Gelirleri	14.609.797,00	12.476.196,82	85,40
02 – Vergi Dışı Gelirler		-	-
03 – Sermaye Gelirleri	-	-	-
04 – Alınan Bağış Ve Yardımlar	-	-	-
08 - Verilen Borçlardan Kaynaklanan Alacaklardan Tahsilat		-	-
09 - Diğer Gelirler (Faiz Gelirleri)	500.000,00	1.212.680,36	136,23

Bütçe hedef ve gerçekleştirmeleri ile meydana gelen sapmaların nedenleri;

1. Pandemi sürecinin devamında meydana gelen ekonomik daralma ve yüksek enflasyon yaşanması.
2. Kurum ve kişilerin tasarruf eğilimine geçerek harcama bütçelerini daraltması

2015-2022 Yılları Arası Gelir Gelişimi

2015	2016	2017	2018	2019	2020	2021	2022
7.832.819,32	7.284.738,22	7.655.000,00	8.132.510,50	10.647.192,46	5.847.043,00	7.308.433,44	12.476.196,82

4- Diğer Hususlar

Yıllara Göre Toplam Kursiyer Sayısı	
Tarih	Kursiyer Sayısı
2012	3.361
2013	9.938
2014	4.405
2015	8.808
2016	8.738
2017	10.574
2018	11.237
2019	10.823
2020	2.940
2021	2.444
2022	4.027

2022 Yılı Program Bazında Elde Edilen Gelirleri	
Yabancı Diller Yüksekokulu (Genel İngilizce, Almanca, Fransızca, Meb, Toefl)	2.821.525,71
Firmalar İle Ortak Düzenlenen Eğitim Programları (Türk Telekom -Hubergrup - Frimpeks - Fiber Optik-Profesyonel Eğitim)	169.456
Spor Bilimleri Fakültesi / Spor Eğitim Programları	644.726
Atatürk Eğitim Fakültesi / Aile Danışmanlığı, Müzik Programları	2.753.399
Sınav Merkezi	4.709.400
Atatürk Eğitim Fakültesi / Türkçenin Yabancı Dil Olarak Öğretimi	99.046
Tıp Fakültesi / Kök Hücre Ve Rejeneratif Tıp Sertifika Programı, M.Ü Hayvan Deneyleri Etik Kurulu Araştırmacılar İçin Deney Hayvanları Kullanımına Ait Eğitim Sertifikası Programı, Veteriner Hekimliğinde Kök Hücre Ve Hücresel Tedaviler	208.576
Sağlık Bilimleri Fakültesi (Gemham Biyolojik Veri Analizi Eğitim Programı, Gemham Floresans Ve Konfokal Mikroskopi Teorik Ve Uygulamalı Eğitim Programı, Gemham Hücre Kültürü Teorik Ve Uygulamalı Eğitim Programı, Gemham İmmünohistokimya Ve Mikroskopi Teorik Ve Uygulamalı Eğitim Programı	27.503
Teknik Bilimler MYO. Çocuklara Yönelik Robotik Kodlama	58.163
Hukuk Fakültesi (Temel Arabuluculuk Eğitim Programı)	316.973
Teknoloji Fakültesi (Yapısal Analiz Mühendisliği Eğitimi)	27.233
TÖMER Ofisi (Yabancılara Türkçe Kursu, Türkçe Yeterlilik Sınavı (YTB)	631.607
İletişim Fakültesi (Hedonizm? Hepitalizm, İlişkide Sürdürebilir İletişim, Zamanın Doğru Yönetimi)	1.375
Güzel Sanatlar Fakültesi / Yan Flüt Eğitim Programı	7.214
TOPLAM	12.476.196,82

Sayı	2022 Yılı Gerçekleştirilen Eğitim Programları	
1	Arabuluculuk Temel Eğitimi	22 İlişkide Sürdürebilir İletişim
2	Türkiye Sigorta Acenta Akademi Sertifika Programı	23 Judo Eğitimi
3	Aile Danışmanlığı Sertifika Programı	24 Keman (akademik müzik kursları)
4	Türkçenin Yabancı Dil Olarak Eğitimi Programı	25 Matbaacılık Ve Renk Yönetimi
5	Deney Hayvanları Kullanımına Ait Eğitim Sertifikası Programı	26 MEB YLSY B2
6	Yabancılara Türkçe Kursu Sertifika Programı	27 Paletli Yüzme
7	Bağlama (Akademik Müzik Kurslar)	28 Piyano (Akademik Müzik Kurslar)
8	Cimnastik	29 Renk Yönetimi ve Standardizasyon
9	Çocuklarla Robotik Kodlama İleri Seviye Eğitim Programı	30 Şan (Akademik Müzik Kurslar)
10	Fiber Optik Kablo Sonlandırma Eğitimi	31 Temel Baskı Teknolojileri
11	Fikri ve Sınai Mülkiyet Hakları	32 TOEFL Hazırlık
12	Flüt (Akademik Müzik Kurslar)	33 Toplu Perküsyon
13	Futbol Eğitimi	34 Türk Halk Müziği Korosu (akademik müzik kurslar)
14	Gemham Floresans ve Konfokal Mikroskopi Teorik ve Uygulamalı Eğitim Programı	35 Viyola (Akademik Müzik Kurslar)
15	Gemham Hücre Kültürü Teorik ve Uygulamalı Eğitim Programı	36 Yapısal Analiz Mühendisliği Eğitimi
16	Gemham İmmünohistokimya ve Mikroskopi Teorik ve Uygulamalı Eğitim Programı	37 YDS/YÖKDİL
17	Genel Fransızca	38 Zamanın Doğru Yönetimi
18	Genel Almanca	39 Ytb Yabancılara Türkçe Kursu
19	Genel İngilizce	40 Dijital Pazarlama ve Sosyal Medya Temel Eğitimi
20	Gitar (Akademik Müzik Kurslar)	41 MICRO-MBA
21	Güzel Konuşma-Diksiyon (Akademik Müzik Kurslar)	42 Veteriner Hekimliğinde Kök Hücre Ve Hücresel Tedaviler

✓ Eğitim programlarımıza 2022 yılı içerisinde toplamda 22.190 saatin üzerinde eğitim gerçekleştirilmiştir.

Sayı	2022 Yılı Gerçekleştirilen Sınav Hizmetleri		
1	Türkiye Cumhuriyet Merkez Bankası (TCMB) (Uzmanlık Sınavı)	6	Türkiye Cumhuriyet Merkez Bankası (TCMB) (Bilgisayar Destekli İş Alım)
2	Türkiye Cumhuriyet Merkez Bankası (TCMB) (Sorumluluk Sınavı)	7	Türkiye Cumhuriyet Merkez Bankası (TCMB) (Meslek Personeli Sınavı)
3	TESMER (SMMM Sınavları)	8	Sermaye Piyasası Kurulu (SPK) (Personel Sınavı)
4	Türkiye İş Bankası Teftiş Kurulu Başkanlığı (Müfettiş Yardımcılığı Sınavı)	9	Türkiye İş Bankası (Yükselme Sınavı)
5	Bankacılık Düzenleme ve Denetleme Kurumu (BDDK)	10	Türkiye İş Bankası (Personel Sınavı)

IV- KURUMSAL KABİLİYET ve KAPASİTENİN DEĞERLENDİRİLMESİ

A- Üstünlükler

- ✓ Kurumsal Kimliğimiz
- ✓ Merkezi konumumuz ve referans eğitimlerimiz
- ✓ Merkezimizde gerçekleştirilen tüm programların Marmara Üniversitesi'nin kalite güvencesini taşıması
- ✓ Ülkemizin en köklü yükselen eğitim ve öğretim kurumlarından biri olan Marmara Üniversitesi'nin her biri alanında lider eğitim birimleri ve öğretim üyesi kadrosuna sahip olması
- ✓ Binlerce mezundan aldığı güç ve bilinirlik
- ✓ Özellikle sürekli eğitim alanında oluşturduğu olumlu imaj.

B- Zayıflıklar

- ✓ Personel ve fiziki imkânlar konusundaki yetersizlikler
- ✓ Reklam, pazarlama ve satış alanındaki sınırlılıklar
- ✓ Dışardan hizmet alamama kısıdından doğan pratik sahalarda yaygınlaşma imkânının azalması

C- Değerlendirme

Fırsatlar

- ✓ Gün geçtikçe genişleyen eğitim ve sertifika programlarına olan ihtiyaç
- ✓ Kamu kurumlarının da eğitim hizmeti alımlarına ilgi göstermesi
- ✓ Bir devlet kurumu olmanın sağladığı avantajlar

- ✓ Diğer rakiplere göre ciddi bir eğitim ve değerlendirme mantığına bağlı olarak verilen sertifikaların güvenilirliği

Tehditler

- ✓ Reel ekonomide yaşanan daralma ve tasarruf eğilimleri
- ✓ Mevzuat kısıtları dolayısıyla dışarıdan verilen imkanların sınırlı kalması
- ✓ Fiziki bakımdan devlet olanakları ile dışarı iş yapmanın getirdiği zorluklar
- ✓ Üniversitemize bağlı öğretim elemanlarımızın kurumumuz dışında da eğitimler vermesi
- ✓ Bazı yatırımlara olan ihtiyacın zamanında ve gerekli büyüklükte karşılanmaması

Genel Değerlendirme

- ✓ Merkezimiz tüm kişi ve kurumlara ihtiyaç duydukları eğitim programlarını sunmaya gelecek yıllar içerisinde de Marmara Üniversitesi'nin dışı açılan yüzü olarak devam edecektir.
- ✓ Sınav Hizmetlerinde elde edilen gelirlerde önemli oranda artış sağlanmıştır.

Sonuç ve Öneriler

- ✓ Sınav merkezimizin örgün ve yaygın eğitim sınavları dahil mesleki seçme ve yerleştirme, yükseltim, uzmanlık ve yetkinlik sınavlarına da uzman kadrosuyla talip olması bu alanda güçlü bir isim olmasını sağlayacaktır
- ✓ Müsem'in özellikle Göztepe kampüsünde sadece kendi kullanımına tahsis edilmiş sınıfların olması buralarda üst düzey yönetici eğitimlerine hizmet verecek standartların sağlanması, katma değerli işler alma imkânını arttıracaktır.
- ✓ Özellikle eğitimi verecek öğretim elemanlarımızın piyasada kendi alanlarına giren eğitimlerden Müsemi haberdar etmeleri yeni alanlara girme şansını arttıracaktır.
- ✓ Reklam verme yasağına rağmen görsel ve yazılı medyada haber ve röportaj fırsatlarının bulunması farkındalık oluşturulmasını destekleyecektir.

V- ÖNERİ VE TEDBİRLER

- ✓ Uzaktan eğitim programlarının geliştirilmesi.
- ✓ MÜSEM'in tanıtımının yeni yöntemler ile güçlendirilmesi.
- ✓ Tıp Fakültesi, Diş Hekimliği, İletişim Fakültesi, Hukuk Fakültesi vb birimlerle işbirliğinin geliştirilmesi planlanmaktadır.

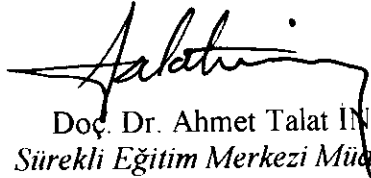
İÇ KONTROL GÜVENCE BEYANI

Harcama yetkilisi olarak görev ve yetkilerim çerçevesinde;

Harcama birimimizce gerçekleştirilen iş ve işlemlerin idarenin amaç ve hedeflerine, iyi mali yönetim ilkelerine, kontrol düzenlemelerine ve mevzuata uygun bir şekilde gerçekleştirildiğini, birimimize bütçe ile tahsis edilmiş kaynakların planlanmış amaçlar doğrultusunda etkili, ekonomik ve verimli bir şekilde kullanıldığını, birimimizde iç kontrol sisteminin yeterli ve makul güvenceyi sağladığını bildiririm.

Bu güvence, harcama yetkilisi olarak sahip olduğum bilgi ve değerlendirmeler, yönetim bilgi sistemleri, iç kontrol sistemi değerlendirme raporları, izleme ve değerlendirme raporları ile denetim raporlarına dayanmaktadır.

Bu raporda yer alan bilgilerin güvenilir, tam ve doğru olduğunu beyan ederim.


Doç. Dr. Ahmet Talat İNAN
Sürekli Eğitim Merkezi Müdürü
(İSTANBUL -11.01.2023)