



MARMARA
ÜNİVERSİTESİ

MARMARA ÜNİVERSİTESİ
SÜREKLİ EĞİTİM MERKEZİ
(MÜSEM)

2024 YILI

BİRİM
FAALİYET RAPORU

İÇİNDEKİLER

ÜST YÖNETİCİ SUNUŞU	3
I- GENEL BİLGİLER	
A- Misyon ve Vizyon	4
B- Yetki, Görev ve Sorumluluklar	4
C- İdareye İlişkin Bilgiler	5
1- Fiziksel Yapı	5
2- Teşkilat Yapısı	6
3- Teknoloji ve Bilişim Altyapısı	7
4- İnsan Kaynakları	7
II- AMAÇ ve HEDEFLER	
A- İdarenin Amaç ve Hedefleri	9
C- Diğer Hususlar	10
III- FAALİYETLERE İLİŞKİN BİLGİ VE DEĞERLENDİRMELER	
A- Mali Bilgiler	10
1- Bütçe Uygulama Sonuçları	11
4- Diğer Hususlar	11
IV- KURUMSAL KABİLİYET VE KAPASİTENİN DEĞERLENDİRİLMESİ	
A- Üstünlükler	14
B- Zayıflıklar	14
C- Değerlendirme	14
V- ÖNERİ VE TEDBİRLER	15
İÇ KONTROL GÜVENCE BEYANI	16

SUNUŞ

Marmara Üniversitesi Sürekli Eğitim Merkezi (MÜSEM), Üniversitemizin gerçekleştirdiği örgün önlisans, lisans ve lisansüstü öğretim programları dışında verilecek her türlü eğitim programlarını düzenlemeye çalışmaktadır. Bir taraftan “Üniversite-Sanayi ve İş Dünyası” işbirliğine katkı sağlarken, diğer taraftan da topluma dönük sosyal bir fayda oluşturmaya yönelik çalışmalarına devam etmektedir.

Üniversite dışına verilen eğitimler ve sınav işbirlikleri sayesinde elde edilen gelirler hem Üniversitemiz hem de öğretim elemanlarımız için önemli bir kaynak oluşturmaktadır. Öncelikli hedefimiz bir taraftan gelirlerle birlikte eğitim alan sektör, firma, kurum ve insan sayısını artırıp çeşitlendirirken diğer taraftan da rektörlüğe bağlı her birimden yararlanarak bu havuza katkıda bulunacak kurumsal bir yapı oluşturmaktır. Eğitim veren öğretim elemanlarının sayıları kadar eğitim sahalarını da çeşitlendirmek ve yaygınlaştırmak bir diğer önemli hedefimizdir.

Hukuk eğitimleri ve Aile Danışmanlığı gibi mesleki yeterlilik açısından zorunluluğu olan sertifika programlarına ek olarak eğitim çeşitliliğimizin reel sektörde de yaygınlaştırılarak artırılması, Merkezimizin büyümesi ve sürekliliği için önem taşımaktadır.

MÜSEM bünyesinde sunulan eğitim ve sınav hizmetleri hususunda önemli gelişmeler yaşanmış ve fırsata dönüştürülmüştür. Çevrimiçi eğitimler yaygınlaştırılmış, aynı zamanda uzaktan eğitim sürecinin önemli bir paydaşı konumunda olan dijital dönüşüm (Bilgi Yönetim Sistemi – SEMBYS) programı geliştirilmiştir. SEMBYS’ye uyumlu e-Devlet Kapısı hizmet entegrasyon süreci tamamlanarak, kursiyerlerimizin e-sertifika hizmetine erişimleri sağlanmıştır. Üniversitemizin 2024 Yılı Kurumsal Akreditasyon Programı kapsamında, Birimimizde iş süreçleri iyileştirilerek, mevcut uygulamalar gözden geçirilmiş ve uygulamalarda geliştirme çalışmaları yapılmıştır.

Yüzyüze, uzaktan ve hibrit olarak gerçekleştirilen sınav organizasyonlarımız ile Sınav Koordinatörlüğümüz kamu ve özel sektöre yönelik sınavları düzenlemeye devam etmektedir. Bu açıdan Sınav Koordinatörlüğümüz, Üniversitemizin gelirlerine kayda değer bir oranda katkı sağlamaktadır.

Sonuçta MÜSEM bir önceki yıla kıyasla, tüm sektörlerde yaşanan daralma ve tasarruf eğilimlerine rağmen 2024 yılında düzenlediği eğitim programlarında ve sınavlarda %58 büyüme oranını yakalayarak, gelecek yıllarda başarı çitasını yükseltme hedefine aynı kararlılık içinde devam edecektir.

Saygılarımla.

Doç. Dr. Ahmet Talat İNAN
Müdür

I - GENEL BİLGİLER

Tarihçe

Marmara Üniversitesi Sürekli Eğitim Merkezi (MÜSEM), 2547 sayılı Yükseköğretim Kanunu'na bağlı olarak 14 Aralık 2000 tarihinde Resmi Gazete'de yayımlanan yönetmeliğin yürürlüğe girmesiyle faaliyetlerine başlamıştır.

Amaç

MÜSEM'in amacı, Marmara Üniversitesinde örgün önlisans, lisans ve lisansüstü öğretim programları dışında verilecek her türlü eğitim programları düzenlemek ve bu şekilde Üniversitenin, kamu, özel sektör ve uluslararası kuruluşlar ile olan işbirliğinin gelişmesine katkıda bulunmaktır.

Faaliyet Alanı

Marmara Üniversitesi'nde önlisans, lisans ve lisansüstü öğretim programları dışında kalan alanlarda yaşam boyu öğrenim anlayışına paralel ve dünya standartlarında eğitim vermeyi amaçlayan merkezimizde bugüne kadar 100'e yakın farklı konuda yüzlerce sertifika eğitim programı düzenlemiştir. Üniversitemizin kalite ve standartlarının sürekli gözetildiği eğitim programlarımızda, teorik eğitimi uygulama eğitimi ile birleştirerek katılımcıların gerekli bilgi ve becerileri kazanmaları hedeflenmekte ve kursiyerlerin kariyer gelişimine katkı sağlanmaktadır.

Bu çerçevede merkezimiz, kişisel eğitimlerin yanısıra kamu ve özel sektör kuruluşları ile yurtdışındaki kişi ve kurumlara ihtiyaç duydukları alanlarda, ulusal ve uluslararası düzeyde eğitim programları, kurslar, seminer ve konferanslar düzenlemekte; bu faaliyetlerin koordinasyonunu sağlamakta ve bu alanda üniversitemiz olanaklarının tanıtımını yapmaktadır.

A. MİSYON VE VİZYON

Misyon

Marmara Üniversitesi'nin dışa açılan yüzü olma bilinciyle üniversitemizin kalite çizgisinden ödün vermeden kişisel ve mesleki gelişime değer veren katılımcıların hayatlarına artı değer katabilmektir.

Vizyon

Bilgi toplumu çağında bireylerin ve firmaların değişen rekabet şartlarında ihtiyaç duydukları eğitimleri gerçekleştirmekte, kariyer planları için yetkinlik geliştirmek isteyen, sosyo-kültürel ve entelektüel gelişimi bir iş değil hobi olarak algılayan tüm kişi ve kurumlara çağın gerektirdiği normlarda güler yüzle hizmet sunmaktır.

B. YETKİ, GÖREV VE SORUMLULUKLAR

MÜSEM şu organlardan oluşur: MÜSEM Müdürü, MÜSEM Kurulu ve MÜSEM Koordinasyon Grupları.

MÜSEM Müdürü

MÜSEM müdürü, MÜSEM kurulunun aldığı kararları ve hazırladığı çalışma programını bu Yönetmelik ve yönergeler doğrultusunda uygular ve denetler. Fakülte, enstitü, yüksekokul, meslek yüksekokulu ve Rektörlüğe bağlı bölüm başkanlıklarındaki MÜSEM programlarıyla ilgili koordinasyonu sağlar. Her faaliyet dönemi sonunda bir faaliyet raporu, Üniversite Yönetim Kurulunca değerlendirilir.

MÜSEM Kurulu

MÜSEM kurulunun görevleri, MÜSEM'in genel strateji ve politikalarını oluşturma, düzenlenecek çeşitli programlarla ilgili faaliyetlerin koordinasyonunu ve değerlendirilmesini yapmaktır. MÜSEM kurulu, MÜSEM müdürünün her faaliyet dönemi içinde (takvim yılı sonunda) fakültelerden, enstitülerden, yüksekokul, meslek yüksekokulu ve Rektörlüğe bağlı bölümlerden veya merkezlerden gelen faaliyet raporlarını değerlendirerek hazırlayıp Rektörlüğe sunacağı raporla ilgili esasları belirler ve bir sonraki döneme ait çalışma programını koordine eder. Eğitim programları sonunda verilecek olan ve ilgili birimlerce hazırlanan katılım belgesi, sertifika ve benzeri belgelerin verilmesi ile ilgili esasları belirler.

MÜSEM Koordinasyon Grupları

Eğitim programı açan veya iş birliği içine giren üniversite birimi, yapacağı faaliyet ile ilgili olarak MÜSEM müdürünün uygun göreceği bir kişiyi koordinatör olarak görevlendirir. MÜSEM müdürü, görevlendirilen koordinatörlerin faaliyet alanlarını dikkate alarak benzer faaliyet gösterenlerden koordinasyon grupları oluşturur. MÜSEM koordinasyon grupları MÜSEM müdürü ve görevlendireceği kişi başkanlığında toplanır ve yapılan veya yapılacak faaliyetlerle ilgili her türlü konuda MÜSEM müdürüne öneride bulunurlar. MÜSEM koordinasyon grupları, MÜSEM kurulu üyelerinden benzer eğitim programı veren birimlerin üyelerinden oluşur.

C. İDAREYE İLİŞKİN BİLGİLER

1. Fiziksel Yapı

1.1. Eğitim Alanları / Derslik Sayıları

	Kapasitesi 0-50	Kapasitesi 51-75	Kapasitesi 76-100	Kapasitesi 101-150	Kapasitesi 151-250	Kapasitesi 251-Üzeri
Sınıf	2	0	0	0	0	0
TOPLAM	2	0	0	0	0	0

1.2. Toplantı ve Konferans Salon Sayıları

	Kapasitesi 0-50	Kapasitesi 51-75	Kapasitesi 76-100	Kapasitesi 101-150	Kapasitesi 151-250	Kapasitesi 251-Üzeri
Salon	1	0	0	0	0	0
TOPLAM	1	0	0	0	0	0

1.3. Hizmet Alanları

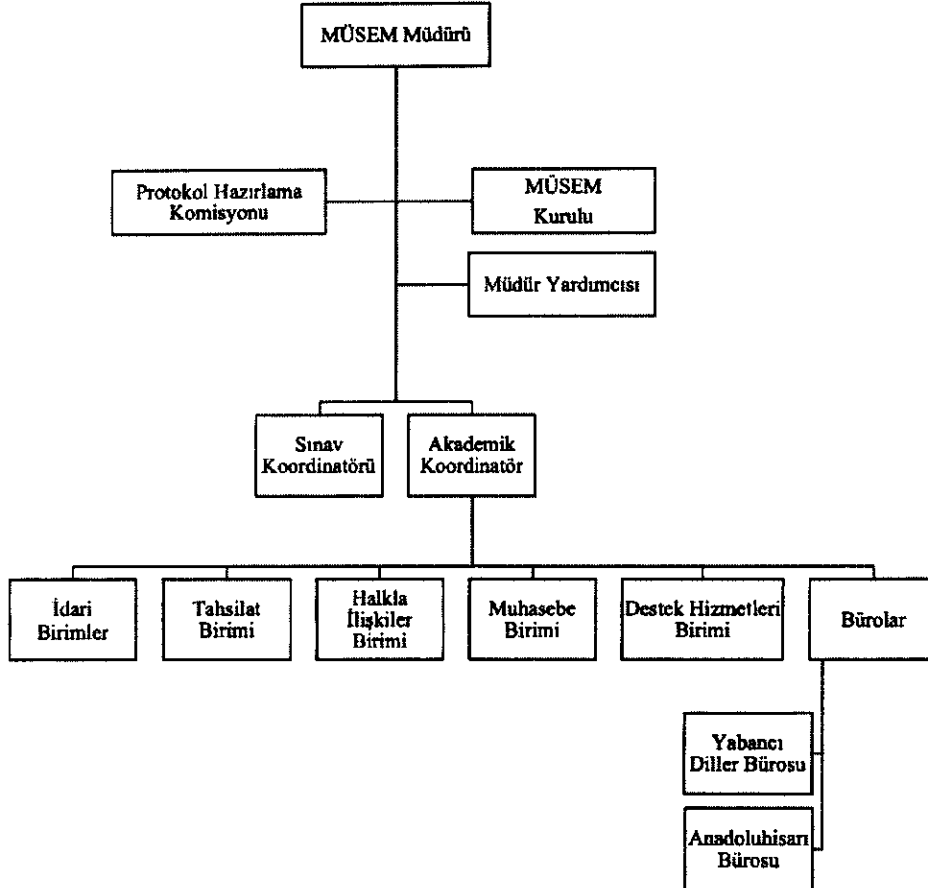
1.3.1. Akademik Personel Hizmet Alan Sayıları

	Adet	m ²	Kapasitesi
Çalışma Odası	5	~50	5
TOPLAM	5	~50	5

1.3.2. İdari Personel Hizmet Alanlar

	Adet	m ²	Kapasitesi
Servis	2	~6	2
Çalışma Odası	7	~55	10
Arşiv	1	~7	0
TOPLAM	10	~68	12

2. Teşkilat Yapısı



72

3. Teknoloji ve Bilişim Altyapısı (Bilgi ve Teknolojik Kaynaklar)

3.1. Yazılımlar

Sürekli Eğitim Merkezi Bilgi Yönetim Sistemi (SEMBYS)

3.2. Bilgisayar Sayıları

	Adet
Masaüstü	14
Taşınabilir	2
Tablet	
TOPLAM	16

3.3. Diğer Bilgi ve Teknolojik Kaynaklar

	İdari Amaçlı (Adet)	Eğitim Amaçlı (Adet)	Araştırma Amaçlı (Adet)
Projeksiyon	-	5	-
Baskı makinesi	1	-	-
Fotokopi makinesi	2	-	-
Faks	0	-	-
Fotoğraf makinesi	-	1	-
Televizyonlar	-	3	-
Tarayıcılar	5	-	-
Yazıcı	11	-	-

4. İnsan Kaynakları

4.1. Akademik Personel Sayısı

Akademik personel kadromuz bulunmamakta olup, üç adet 13 b/4 ile görevlendirilen akademik personelimiz mevcuttur.

4.2. Akademik Personelin Yaş İtibariyle Dağılımı

	21-25 Yaş	26-30 Yaş	31-35 Yaş	36-40 Yaş	41-50 Yaş	51 Yaş ve Üzeri
Kişi Sayısı	0	0	0	0	0	2
Yüzde (%)	0	0	0	0	0	100

İz

4.3. İdari Personel

Birimimizde çalışan idari personel 13/b-4 ile görevlendirilmektedir.

4.4. İdari Personelin Eğitim Durumu

	İlköğretim	Lise	Ön Lisans	Lisans	Y.L. ve Dokt.
Kişi Sayısı	0	2	0	9	0
Yüzde (%)	0	20	0	80	0

4.5. İdari Personelin Hizmet Süreleri

	1 – 3 Yıl	4 – 6 Yıl	7 – 10 Yıl	11 – 15 Yıl	16 – 20 Yıl	21 Yıl ve Üzeri
Kişi Sayısı	2	1	0	3	2	3
Yüzde (%)	%18,18	%9,10	0	%27,27	%18,18	%27,27

4.6. İdari Personelin Yaş İtibariyle Dağılımı

	21-25 Yaş	26-30 Yaş	31-35 Yaş	36-40 Yaş	41-50 Yaş	51 Yaş ve Üzeri
Kişi Sayısı	0	1	2	3	0	5
Yüzde (%)	0	9,10	18,18	27,27	0	45,45

4.7. İşçiler (Çalıştıkları Pozisyonlara Göre)

	Dolu	Boş	Toplam
Sürekli İşçiler	0	0	0
Vizeli Geçici İşçiler (adam/ay)	0	0	0
375 S. KHK'nın Geçici 23'üncü Md. Kapsamında Sürekli İşçi Kadrolarına Geçirilen İşçiler	7	0	7
Vizesiz işçiler (3 Aylık)	0	0	0
TOPLAM	7	0	7

4.8. Sürekli İşçilerin Hizmet Süreleri

	1 – 3 Yıl	4 – 6 Yıl	7 – 10 Yıl	11 – 15 Yıl	16 – 20 Yıl	21 Yıl ve Üzeri
Kişi Sayısı	0	0	0	0	0	0
Sürekli İşçiler	0	0	0	0	0	0
375 S. KHK'nın Geçici 23 üncü Md.Kapsamında Sürekli İşçi Kadrolarına Geçirilen İşçiler	0	0	4	3	0	0
Yüzde (%)	0	0	57,15	42,85	0	0

4.9. Sürekli İşçilerin Yaş İtibariyle Dağılımı

	21-25 Yaş	26-30 Yaş	31-35 Yaş	36-40 Yaş	41-50 Yaş	51 Yaş ve Üzeri
Kişi Sayısı	0	0	0	4	2	1
Yüzde (%)	0	0	0	57,15	28,57	14,28

II – AMAÇ VE HEDEFLER

A. İDARENİN STRATEJİK PLANINDA YER ALAN AMAÇ VE HEDEFLERİ

İdarenin Amaç ve Hedefleri

Stratejik Amaçlar	Stratejik Hedefler
Stratejik Amaç – 1 Kurumsal dönüşümü sürdürülebilir kılmak	Hedef-1 MÜSEM bünyesinde eğitim programı olmayan birimlerin eğitim programları düzenlemelerini sağlayıcı faaliyetler yapmak.
	Hedef-2 MÜSEM'in tanıtımının yeni yöntemler ile güçlendirilmesi ve rekabet gücünün artırılması.
	Hedef-3 Yeni sertifika programları ve kurs programları açılmasını sağlamak.
	Hedef-4 Sınav hizmetlerinin artırılması.
Stratejik Amaç – 2 Mali gelirleri artırmak.	Hedef-1 Gelirlerin düzenli olarak artışı sağlayacak yeni projelere ağırlık vermek.
	Hedef-2 Özel sektör ve kamu kurumları ile eğitim protokolleri imzalayarak gelirlerde artış sağlamak.

C. DİĞER HUSUSLAR

- 2024 yılında Yabancı Dil ve Aile Danışmanlığı programlarında verilen eğitimler ile gelirlerde kayda değer artışlar sağlanmıştır. Bu artışın, diğer eğitim programlarında da devamlılığının sağlanması için yeni çalışmalar yapmak.
- Sosyal sorumluluk programlarının gerçekleştirilmesi.

III - FAALİYETLERE İLİŞKİN BİLGİ VE DEĞERLENDİRMELER

A. MALİ BİLGİLER

1. Bütçe Uygulama Sonuçları

1.1. Bütçe Giderleri

Toplam Gider (TL)	2024 Tahmini Toplam Gider (TL)	2024 Gerçekleşen Toplam Gider (TL)	Gerçekleşme oranı (%)
Bütçe Giderleri Toplamı	50.000.000,00	38.315.822,63	76,63
01 - Personel Giderleri	22.661.719,29	18.305.176,23	80,78
02 - Sosyal Güvenlik Kurumlarına Devlet Primi Giderleri	2.610.604,39	2.609.343,43	99,95
03 - Mal Ve Hizmet Alım Giderleri	2.007.053,00	908.124,41	45,25
05 - Cari Transferler	3.259.586,38	2.404.299,86	73,76
06 - Sermaye Giderleri	740.009,00	61.000,00	8,24
08-Borç Verme ve Geri Ödeme			
10-Ek Ödeme Giderleri Katkı +Yönetici	18.721.027,94	14.027.878,70	74,93

Bütçe hedef ve gerçekleştirmeleri ile meydana gelen sapmaların nedenleri;

- Personel düzenlemesi yapılması ve personel ücretlerinde beklenenden düşük oranda zam yapılması
- Tasarruf tedbirlerinin alınması
- Sermaye gider artışlarının düşürülmesi

1.2. Bütçe Gelirleri

Yıl	Birim	Toplam Gelir (TL)	2024 Tahmini Toplam Gelir (TL)	2024 Gerçekleşen Toplam Gelir (TL)	Gerçekleşme oranı (%)
2024	MÜSEM	Bütçe Gelirleri Toplamı	50.000.000,00	41.784.841,70	83,57
		01-Mal Ve Hizmet Gelirleri	46.260.000,00	37.412.134,06	80,87
		02 - Vergi Dışı Gelirler			
		03 - Sermaye Gelirleri			
		04 - Alman Bağış Ve Yardımlar			
		08-Verilen Borçlardan Kaynaklanan Alacaklardan Tahsilat	500.000,00		
		09-Diğer Gelirler (Faiz Gelirleri, Fazla Ve Yersiz Ödemelerden Kaynaklanan Gelirler)	3.240.000,00	4.372.707,64	134,96



Bütçe hedef ve gerçekleřmeleri ile meydana gelen sapmaların nedenleri;

1. Bazı Akademik Birimlerle yapılan kursların beklenenin altında gerçekteřmesi.
2. Kurum ve kurs giderlerinde tasarruf uygulamasına gidildiğinden eğitim bütçelerinde daralmanın olması.

2024	MÜSEM	41.784.841,70	38.315.822,63	3.469.019,07
------	-------	---------------	---------------	--------------

2018-2024 Yılları Arası Fazlı Hariç Gelir Geliřimi						
2018	2019	2020	2021	2022	2023	2024
8.132.510	10.647.192	5.847.043	7.076.392	12.476.197	21.247.910,52	37.412.134,06

4- Diğer Hususlar

Yıllara Göre Toplam Kursiyer Sayısı	
Tarih	Kursiyer Sayısı
2018	11.237
2019	10.823
2020	2.940
2021	2.444
2022	4.027
2023	4.832
2024	5050

Eğitim programlarımıza 2024 yılı içerisinde toplamda ~15.000 saatin üzerinde eğitim gerçekteřtirilmiştir.

5

2024 Yılı Program Bazında Elde Edilen Gelirler	
Yabancı Diller Yüksekokulu (Genel İngilizce, Almanca, Fransızca, Meb, Toefl, Rusça, YDS YÖKDİL, Konuşma)	7.440.754,56
Firmalar İle Ortak Düzenlenen Eğitim Programları (İş Hukuku Eğitimi- TÖDEP.Fintek Çırağı Eğitim Programı- TÖDEB Fintek Çırağı Programı İş Geliştirme (Business))-TÖDEB Fintek Çırağı Eğitimi Uyumu (Compliance)- Altı Nokta Körler Vakfı,Görme Engelliler İçin Katıplık Meslek Eğitimi- Renk Yönetimi ve Standardizasyon- Temel Matbaacılık ve Kalite Kontrol Eğitimi- Dijital Baskı Eğitim Programı- Kız Kardeşim Projesi- Kadın Girişimcileri Destekleme Eğitim Programı-KGK Bağımsız Denetim Standartları Uygulamaları - KGK Türkiye Finansal Raporlama Standartları Uygulamaları- STEM Eğitim Programı- English Home Eği. Prog.- Satış Ekibi Eğitim Programı- Görme Engellilere Mesleki Eğitimleri Kapsamında Yabancı Dil İngilizce Kursu- İşletme Yönetimi - Eğiticinin Eğitimi Programı)	2.171.682,00
Sınav Merkezi	11.041.000,00
Atatürk Eğitim Fakültesi (Müzik Eğitim Programları (Şan., Piyano, Keman, Gitar, Bağlama, Armoni) Türkçenin Yabancı Dil Olarak Eğitimi Sertifika Programı)	676.003,50
Atatürk Eğitim Fakültesi (Aile Danışmanlığı)	10.731.690,00
Eczacılık Fakültesi (Klinik Eczacılık- Onkoloji Eczacılığı Sertifika Programı-MÜEF & TİSD İlaç Endüstrisi Sertifika Programı)	986.976,00
DEHAMER (M.Ü Hayvan Deneyleri Etik Kurulu Araştırmacılar İçin Deney Hayvanları Kullanımına Ait Eğitim Sertifikası Programı)	347.805,00
Tıp Fakültesi (Kök Hücre Ve Rejeneratif Tıp Sertifika Programı-Kök Hücre Ve Rejeneratif Tıp Uygulamalı Eğitimi- Klinik Araştırmalar Eğitimi Programı- LONGEVITY)	929.272,50
Spor Bilimleri Fakültesi (FITNESS)	5.940,00
Diş Hekimliği Fakültesi (Diş Hekimliğinde Yapay Zeka ve Pratik Uygulamalı Dijital Dental Radyografi Eğitimi)	1.836,00
Teknik Bilimler MYO. (Çocuklara Yönelik Robotik Kodlama Eğitimleri- Bitez Müsem (Bilim Teknoloji Mühendislik Sanat Eğitimi Matematik)- Profesyonel Koçluk Eğitimi)	644.274,00
Hukuk Fakültesi (Temel Arabuluculuk Eğitim Programı)	900.000,00
Teknoloji Fakültesi (Tekstil) ve Hazır Giyim Sektöründe Ar-Ge İnovasyon ve Dijital Dönüşüm Eğitimi)	48.600,00
TÖMER Merkezi (Yabancılar Türkçe Kursu.Türkçe Yeterlilik Sınavı.YTB)	1.423.379,25
İşletme Fakültesi (Uygulamalı ChatGPT Eğitimi)	62.921,25
TOPLAM	37.412.134,06

Ş

Sayı	2024 Yılı Program Adları		
1	Aile Danışmanlığı Sertifika Programı	29	Dijital Baskı Eğitim Programı
2	BİTEKMÜSEM (Bilim, Teknoloji, Mühendislik, Sanat Eğitimi, Matematik)	30	Tasarım EĞİTİMİ (ENGLISH HOME Firması)
3	Türkçenin Yabancı Dil Olarak Eğitimi Programı (TÖMER)	31	Klinik Eczacılık Eğitimi
4	Yabancılara Türkçe Kursu Sertifika Programı	32	Temel Matbaacılık ve Kalite Kontrol Eğitimi
5	YTB ve Diyanet Vakfı Yabancılara Türkçe Öğretimi Programı	33	Renk Yönetimi ve Standardizasyon
6	Türkçe Dil Yeterliliği Sertifika Sınavı	34	Profesyonel Koçluk Eğitimi
7	Klinik Araştırmalar Eğitimi Programı	35	TÖDEB Fintek Çırağı Eğitimi UYUM (Compliance)
8	Tekstil Tasarım Eğitim Programı (GSF)	36	TÖDEB Fintek Çırağı Eğitimi
9	Çocuklarla Robotik Kodlama Eğitim Programları (Orta, Temel Seviye)	37	TÖDEB Fintek Çırağı Programı İŞ GELİŞTİRME (Business)
10	İletişim Yönetimi Sertifika Programı (EMSA LİDERLİK Firması)	38	LONGEVITY Eğitim Programı
11	Eğiticinin Eğitimi (ENKA KONUT ASANSÖR Firması)	39	KGK Bağımsız Denetim Standartları Uygulamaları
12	FITNESS	40	İş Hukuku Eğitim Programı
13	Kadın Futbolunu Destekleme Eğitim Programı (Kız Kardeşim Projesi)	41	Temel Arabuluculuk
14	Kadın Girişimcileri Destekleme Eğitim Programı	42	Tekstil ve Hazır Giyim Sektöründe Ar-Ge İnovasyon ve Dijital Dönüşüm Eğitimi
15	MÜEF & TİSD İlaç Endüstrisi Sertifika Programı	43	Piyano (Akademik Müzik Kursları)
16	Uygulamalı ChatGPT Eğitimi	44	Gitara (Akademik Müzik Kursları)
17	Fitness	45	Armoni (Akademik Müzik Kursları)
18	Onkoloji Eczacılığı Sertifika Programı	46	Şan (Akademik Müzik Kursları)
19	MÜ Hayvan Deneyleri Etik Kurulu Araştırmacılar İçin Deney Hayvanları	47	KEMAN (Akademik Müzik Kursları)
20	Çök Hücre ve Rejeneratif Tıp Sertifika Programı	48	Bağlama (Akademik Müzik Kursları)
21	Çök Hücre ve Rejeneratif Tıp Uygulamalı Eğitimi	49	YDS:YÖKDİL
22	TOEFL Hazırlık	50	Satış Ekibi Eğitim Programı (HDI Sigorta)
23	AFB YLSY B1+B2+C1	51	Dış Hekimliğinde Yapay Zeka ve Pratik Uygulamalı Dijital Dental Radyografi Eğitimi
24	Konuşma	52	KGK Türkiye Finansal Raporlama Standartları Uygulamaları
25	Genel Fransızca	53	Bölgem Engellilere Mesleki Eğitimleri Kapsamında Yabancı Dil İngilizce Kursu
26	Genel Almanca	54	STEM Eğitim Programı
27	Genel İngilizce	55	Bölgem Engelliler için Katıplık Meslek Eğitimi
28	Genel Rusça	56	
Sayı	Sınav Adı		
1	ESMER (SMMM Sınavı) 1. Dönem (27-28 Nisan 2024)	5	İş Bankası (Personel Sınavı 1 Haziran 2024)
2	ESMER (SMMM Sınavı) 2. Dönem (24-25 Ağustos 2024)	6	İş Bankası (Personel Sınavı 13 Ekim 2024)
3	ESMER (SMMM Sınavı) 3. Dönem (30 Kasım-1 Aralık 2024)	7	
4	BDDK Bankacılık Düzenleme ve Denetleme Kurumu Meslek Personeli Giriş Sınavı (14-15 Eylül 2024)	8	

IV- KURUMSAL KABİLİYET ve KAPASİTENİN DEĞERLENDİRİLMESİ

A- Üstünlükler

- ✓ Kurumsal Kimliğimiz,
- ✓ Merkezi konumumuz ve referans niteliği yüksek eğitimlerimiz,
- ✓ Merkezimizde gerçekleştirilen tüm programların Marmara Üniversitesi'nin kalite güvencesini taşıması,
- ✓ Ülkemizin en köklü yükseköğretim kurumlarından biri olan Marmara Üniversitesi'nin öğretim kadrosu,
- ✓ Üniversitemizin binlerce mezundan aldığı güç ve bilinirlik,
- ✓ Özellikle sürekli eğitim alanında oluşturduğu olumlu imaj,
- ✓ Özellikle son dönemde, eğitim faaliyetlerinin yansıra, kamu ve özel kuruluşlara verilen sınav organizasyonu hizmetinin de geliştirilmiş olması,

B- Zayıflıklar

- ✓ Personel ve fiziki imkânlar konusundaki yetersizlikler,
- ✓ Reklam, pazarlama ve satış ve hizmet alımı alanlarında ilgili mevzuattan kaynaklanan kısıtlamalar,
- ✓ Personel görev tanımlarının düzenli olarak güncellenmemesi,

C- Değerlendirme

Fırsatlar

- ✓ Toplum nezdinde uzmanlık, eğitim, sertifika programlarına yönelik talebin artması,
- ✓ Kamu kurumlarının da eğitim hizmeti alımlarına ilgi göstermesi,
- ✓ Bir devlet kurumu olmanın sağladığı avantajlar,
- ✓ Gerek eğitim kalitesi gerekse ölçme/değerlendirme kriterleri açısından rakiplerimize üstünlüğümüz,

Tehditler

- ✓ Reel ekonomide yaşanan daralma ve tasarruf eğilimleri,
- ✓ Mevzuat kısıtlarından kaynaklanan zorluklar,
- ✓ Fiziki bakımdan devlet olanakları ile dışarı iş yapmanın getirdiği zorluklar,
- ✓ Üniversitemize bağlı öğretim elemanlarımızın kurumumuz dışında da eğitimler vermesi,
(MÜSEM eğitimlerinde yer almak konusunda zaman zaman karşılaştığımız gönülsüzlük)



- ✓ Bazı yatırımlara olan ihtiyacın zamanında ve gerekli oranda karşılanmaması.

Genel Değerlendirme

- ✓ Merkezimiz tüm kişi ve kurumlara ihtiyaç duydukları eğitim programlarını sunmaya gelecek yıllar içerisinde de Marmara Üniversitesi'nin dışı açılan yüzü olarak devam edecektir.
- ✓ Sınav Hizmetlerinde elde edilen gelirlerde önemli oranda artış sağlanmıştır.

Sonuç ve Öneriler

- ✓ Sınav merkezimizin örgün ve yaygın eğitim sınavları dahil mesleki seçme ve yerleştirme, yükseltim, uzmanlık ve yetkinlik sınavlarına da uzman kadrosuyla talip olması bu alanda güçlü bir isim olmasını sağlayacaktır
- ✓ Müsem'in özellikle Göztepe kampüsünde sadece kendi kullanımına tahsis edilmiş sınıfların olması buralarda üst düzey yönetici eğitimlerine hizmet verecek standartların sağlanması, katma değerli işler alma imkânını arttıracaktır.
- ✓ Özellikle eğitimi verecek öğretim elemanlarımızın piyasada kendi alanlarına giren eğitimlerden Müsemi haberdar etmeleri yeni alanlara girme şansını arttıracaktır.
- ✓ Reklam verme yasağına rağmen görsel ve yazılı medyada haber ve röportaj fırsatlarının bulunması farkındalık oluşturulmasını destekleyecektir.

V- ÖNERİ VE TEDBİRLER

- ✓ Uzaktan eğitim programlarının geliştirilmesi,
- ✓ MÜSEM'in tanıtımının yeni yöntemler ile güçlendirilmesi,
- ✓ Tıp Fakültesi, Diş Hekimliği, İşletme Fakültesi, İletişim Fakültesi, Hukuk Fakültesi vb birimlerle işbirliğinin geliştirilmesi planlanmaktadır.
- ✓ Kurumsal hizmetlere katkı vermek,



İÇ KONTROL GÜVENCE BEYANI

Harcama yetkilisi olarak görev ve yetkilerim çerçevesinde;

Harcama birimimizce gerçekleştirilen iş ve işlemlerin idarenin amaç ve hedeflerine, iyi mali yönetim ilkelerine, kontrol düzenlemelerine ve mevzuata uygun bir şekilde gerçekleştirildiğini, birimimize bütçe ile tahsis edilmiş kaynakların planlanmış amaçlar doğrultusunda etkili, ekonomik ve verimli bir şekilde kullanıldığını, birimimizde iç kontrol sisteminin yeterli ve makul güvenceyi sağladığını bildiririm.

Bu güvence, harcama yetkilisi olarak sahip olduğum bilgi ve değerlendirmeler, yönetim bilgi sistemleri, iç kontrol sistemi değerlendirme raporları, izleme ve değerlendirme raporları ile denetim raporlarına dayanmaktadır.

Bu raporda yer alan bilgilerin güvenilir, tam ve doğru olduğunu beyan ederim.



Doç. Dr. Ahmet Talat İNAN
Sürekli Eğitim Merkezi Müdürü
(İSTANBUL -10.01.2025)

