



MARMARA
ÜNİVERSİTESİ

**MARMARA ÜNİVERSİTESİ
SÜREKLİ EĞİTİM MERKEZİ
(MÜSEM)**

2023 YILI

**BİRİM
FAALİYET RAPORU**

İÇİNDEKİLER

ÜST YÖNETİCİ SUNUŞU	3
I- GENEL BİLGİLER	
A- Misyon ve Vizyon	4
B- Yetki, Görev ve Sorumluluklar	4
C- İdareye İlişkin Bilgiler	5
1- Fiziksel Yapı	5
2- Teşkilat Yapısı	6
3- Teknoloji ve Bilişim Altyapısı	7
4- İnsan Kaynakları	7
II- AMAÇ ve HEDEFLER	
A- İdarenin Amaç ve Hedefleri	9
C- Diğer Hususlar	10
III- FAALİYETLERE İLİŞKİN BİLGİ VE DEĞERLENDİRMELER	
A- Mali Bilgiler	10
1- Bütçe Uygulama Sonuçları	11
4- Diğer Hususlar	11
IV- KURUMSAL KABİLİYET VE KAPASİTENİN DEĞERLENDİRİLMESİ	
A- Üstünlükler	14
B- Zayıflıklar	14
C- Değerlendirme	14
V- ÖNERİ VE TEDBİRLER	15
İÇ KONTROL GÜVENCE BEYANI	16

SUNUŞ

Marmara Üniversitesi Sürekli Eğitim Merkezi (MÜSEM) Üniversitemizi hak ettiği düzeye yükseltme hedefleri doğrultusunda bugüne kadar başarılı çalışmalar yapmıştır. Bir taraftan “Üniversite–Sanayi ve İş Dünyası” işbirliğine katkı sağlarken, diğer taraftan da topluma dönük sosyal bir fayda oluşturmaya yönelik çalışmalarına devam etmektedir.

Üniversite dışına verilen eğitimler ve sınav işbirlikleri sayesinde elde edilen gelirler hem Üniversitemiz hem de öğretim elemanlarımız için önemli bir kaynak oluşturmaktadır. Öncelikli hedefimiz bir taraftan gelirlerle birlikte eğitim alan sektör, firma, kurum ve insan sayısını artırıp çeşitlendirirken diğer taraftan da rektörlüğe bağlı her birimden yararlanarak bu havuza katkıda bulunacak kurumsal bir yapı oluşturmaktır. Eğitim veren öğretim elemanlarının sayıları kadar eğitim sahalarını da çeşitlendirmek ve yaygınlaştırmak bir diğer önemli hedefimizdir.

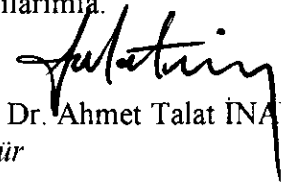
Hukuk eğitimleri ve Aile Danışmanlığı gibi mesleki yeterlilik açısından zorunluluğu olan sertifika programlarına ek olarak eğitim çeşitliliğimizin reel sektörde de yaygınlaştırılarak artırılması, Merkezimizin büyümesi ve sürekliliği için önem taşımaktadır.

2020-2021 yıllarından itibaren tüm dünyayı etkisi altına alan pandemi sürecinde, MÜSEM bünyesinde sunulan eğitim ve sınav hizmetleri hususunda önemli gelişmeler yaşanmış ve fırsata dönüştürülmüştür. Bunların en önemlisi, bir önceki yılın başı itibariyle uzaktan eğitim ve sınav yapabilmek için alınmış olmasıdır. Aynı zamanda uzaktan eğitim sürecinin önemli bir paydaşı konumunda olan dijital dönüşüm (Bilgi Yönetim Sistemi – SEMBYS) programı 2021 yılı içinde tamamlanarak kullanılmaya başlanmıştır. 2022 yılında ise SEMBYS’ye uyumlu e-Devlet Kapısı hizmet entegrasyon süreci tamamlanarak, kursiyerlerimizin e-sertifika hizmetine erişimleri sağlanmıştır. Üniversitemizin 2023 Yılı Kurumsal Akreditasyon Programı kapsamında, Birimimizde iş süreçleri iyileştirilerek, mevcut uygulamalar gözden geçirilmiş ve uygulamalarda geliştirme çalışmaları yapılmıştır.

Yüzyüze, uzaktan ve hibrit olarak gerçekleştirilen sınav organizasyonlarımız ile Sınav Koordinatörlüğümüz kamu ve özel sektöre yönelik sınavları düzenlemeye devam etmektedir. Bu açıdan Sınav Koordinatörlüğümüz, Üniversitemizin gelirlerine kayda değer bir oranda katkı sağlamaktadır.

Sonuçta MÜSEM 2022 yılına kıyasla, tüm sektörlerde yaşanan daralma ve tasarruf eğilimlerine rağmen 2023 yılında düzenlediği eğitim programlarında ve sınavlarda %96 büyüme oranını yakalayarak, gelecek yıllarda başarı çitasını yükseltme hedefine aynı kararlılık içinde devam edecektir.

Saygılarımla.



Doç. Dr. Ahmet Talat İNAN
Müdür

I - GENEL BİLGİLER

Tarihçe

Marmara Üniversitesi Sürekli Eğitim Merkezi (MÜSEM) 2547 sayılı Yükseköğretim Kanunu'na bağlı olarak 14 Aralık 2000 tarihinde Resmi Gazete'de yayımlanan yönetmeliğin yürürlüğe girmesiyle faaliyetlerine başlamıştır.

Amaç

MÜSEM'in amacı, Marmara Üniversitesinde örgün önlisans, lisans ve lisansüstü öğretim programları dışında verilecek her türlü eğitim programları düzenlemek ve bu şekilde Üniversitenin, kamu, özel sektör ve uluslararası kuruluşlar ile olan işbirliğinin gelişmesine katkıda bulunmaktır.

Faaliyet Alanı

Marmara Üniversitesi'nde önlisans, lisans ve lisansüstü öğretim programları dışında kalan alanlarda yaşam boyu öğrenim anlayışına paralel ve dünya standartlarında eğitim vermeyi amaçlayan merkezimizde bugüne kadar 100'e yakın farklı konuda yüzlerce sertifika eğitim programı düzenlemiştir. Üniversitemizin kalite ve standartlarının sürekli gözetildiği eğitim programlarımızda, teorik eğitimi uygulama eğitimi ile birleştirerek katılımcıların gerekli bilgi ve becerileri kazanmaları hedeflenmekte ve kursiyerlerin kariyer gelişimine katkı sağlanmaktadır.

Bu çerçevede merkezimiz, kişisel eğitimlerin yanısıra kamu ve özel sektör kuruluşları ile yurtdışındaki kişi ve kurumlara ihtiyaç duydukları alanlarda, ulusal ve uluslararası düzeyde eğitim programları, kurslar, seminer ve konferanslar düzenlemekte; bu faaliyetlerin koordinasyonunu sağlamak ve bu alanda üniversitemiz olanaklarının tanıtımını yapmaktadır.

A. MİSYON VE VİZYON

Misyon

Marmara Üniversitesi'nin dışa açılan yüzü olma bilinciyle üniversitemizin kalite çizgisinden ödün vermeden kişisel ve mesleki gelişime değer veren katılımcıların hayatlarına artı değer katabilmektir.

Vizyon

Bilgi toplumu çağında bireylerin ve firmaların değişen rekabet şartlarında ihtiyaç duydukları eğitimleri gerçekleştirmekte, kariyer planları için yetkinlik geliştirmek isteyen, sosyo-kültürel ve entelektüel gelişimi bir iş değil hobi olarak algılayan tüm kişi ve kurumlara çağın gerektirdiği normlarda güler yüzle hizmet sunmaktır.

B. YETKİ, GÖREV VE SORUMLULUKLAR

MÜSEM şu organlardan oluşur: MÜSEM Müdürü, MÜSEM Kurulu ve MÜSEM Koordinasyon Grupları.

MÜSEM Müdürü

MÜSEM müdürü, MÜSEM kurulunun aldığı kararları ve hazırladığı çalışma programını bu Yönetmelik ve yönergeler doğrultusunda uygular ve denetler. Fakülte, enstitü, yüksekokul, meslek yüksekokulu ve Rektörlüğe bağlı bölüm başkanlıklarındaki MÜSEM programlarıyla ilgili koordinasyonu sağlar. Her faaliyet dönemi sonunda bir faaliyet raporu, Üniversite Yönetim Kurulunca değerlendirilir.

MÜSEM Kurulu

MÜSEM kurulunun görevleri, MÜSEM'in genel strateji ve politikalarını oluşturma, düzenlenecek çeşitli programlarla ilgili faaliyetlerin koordinasyonunu ve değerlendirilmesini yapmaktır. MÜSEM kurulu, MÜSEM müdürünün her faaliyet dönemi içinde (takvim yılı sonunda) fakültelerden, enstitülerden, yüksekokul, meslek yüksekokulu ve Rektörlüğe bağlı bölümlerden veya merkezlerden gelen faaliyet raporlarını değerlendirerek hazırlayıp Rektörlüğe sunacağı raporla ilgili esasları belirler ve bir sonraki döneme ait çalışma programını koordine eder. Eğitim programları sonunda verilecek olan ve ilgili birimlerce hazırlanan katılım belgesi, sertifika ve benzeri belgelerin verilmesi ile ilgili esasları belirler.

MÜSEM Koordinasyon Grupları

Eğitim programı açan veya iş birliği içine giren üniversite birimi, yapacağı faaliyet ile ilgili olarak MÜSEM müdürünün uygun göreceği bir kişiyi koordinatör olarak görevlendirir. MÜSEM müdürü, görevlendirilen koordinatörlerin faaliyet alanlarını dikkate alarak benzer faaliyet gösterenlerden koordinasyon grupları oluşturur. MÜSEM koordinasyon grupları MÜSEM müdürü ve görevlendireceği kişi başkanlığında toplanır ve yapılan veya yapılacak faaliyetlerle ilgili her türlü konuda MÜSEM müdürüne öneride bulunurlar. MÜSEM koordinasyon grupları, MÜSEM kurulu üyelerinden benzer eğitim programı veren birimlerin üyelerinden oluşur.

C. İDAREYE İLİŞKİN BİLGİLER

1. Fiziksel Yapı

1.1. Eğitim Alanları / Derslik Sayıları

	Kapasitesi 0-50	Kapasitesi 51-75	Kapasitesi 76-100	Kapasitesi 101-150	Kapasitesi 151-250	Kapasitesi 251-Üzeri
Sınıf	2	0	0	0	0	0
TOPLAM	2	0	0	0	0	0

1.2. Toplantı ve Konferans Salon Sayıları

	Kapasitesi 0-50	Kapasitesi 51-75	Kapasitesi 76-100	Kapasitesi 101-150	Kapasitesi 151-250	Kapasitesi 251-Üzeri
Salon	1	0	0	0	0	0
TOPLAM	1	0	0	0	0	0

7

1.3. Hizmet Alanları

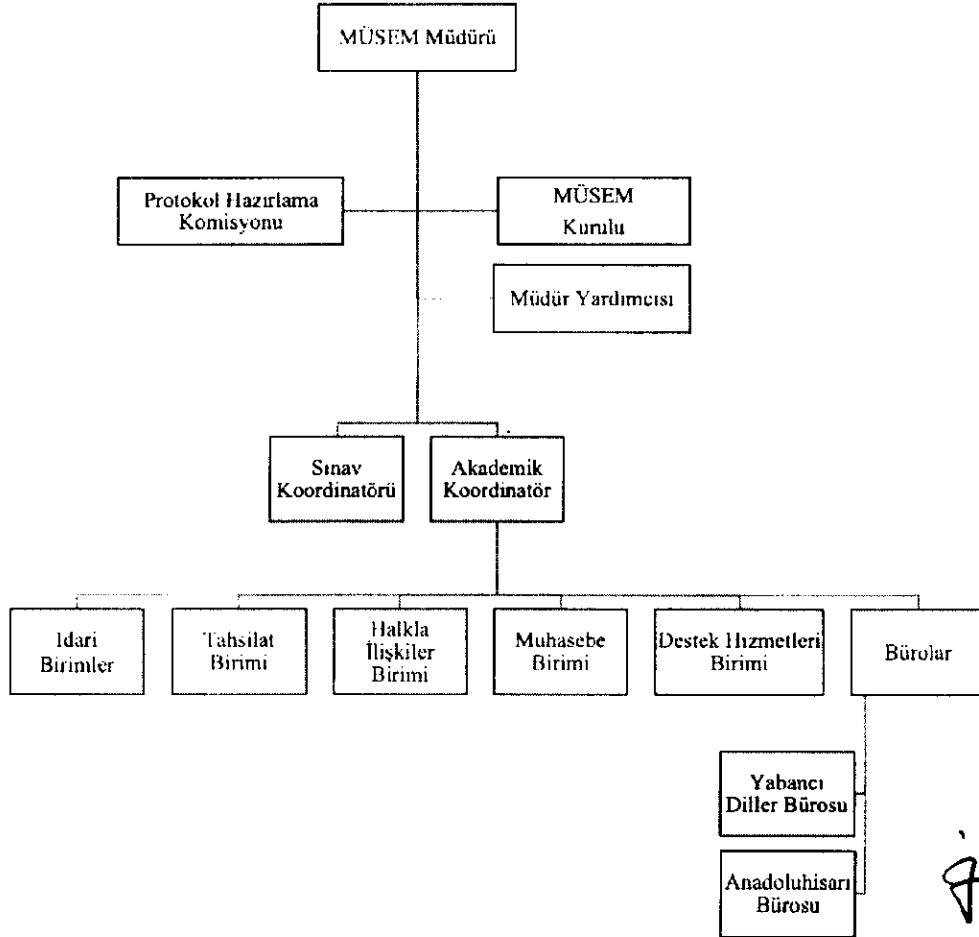
1.3.1. Akademik Personel Hizmet Alan Sayıları

	Adet	m ²	Kapasitesi
Çalışma Odası	5	~50	5
TOPLAM	5	~50	5

1.3.2. İdari Personel Hizmet Alanlar

	Adet	m ²	Kapasitesi
Servis	2	~6	2
Çalışma Odası	7	~55	10
Arşiv	1	~7	0
TOPLAM	10	~68	12

2. Teşkilat Yapısı



3. Teknoloji ve Bilişim Altyapısı (Bilgi ve Teknolojik Kaynaklar)

3.1. Yazılımlar

Sürekli Eğitim Merkezi Bilgi Yönetim Sistemi (SEMBYS)

3.2. Bilgisayar Sayıları

	Adet
Masaüstü	14
Taşınabilir	7
Tablet	3
TOPLAM	24

3.3. Diğer Bilgi ve Teknolojik Kaynaklar

	İdari Amaçlı (Adet)	Eğitim Amaçlı (Adet)	Araştırma Amaçlı (Adet)
Projeksiyon	-	12	-
Baskı makinesi	1	-	-
Fotokopi makinesi	2	-	-
Faks	2	-	-
Fotoğraf makinesi	-	1	-
Televizyonlar	-	3	-
Tarayıcılar	2	-	-
Yazıcı	11	-	-

4. İnsan Kaynakları

4.1. Akademik Personel Sayısı

Akademik personel kadromuz bulunmamakta olup, üç adet 13 b/4 ile görevlendirilen akademik personelimiz mevcuttur.

4.2. Akademik Personelin Yaş İtibariyle Dağılımı

	21-25 Yaş	26-30 Yaş	31-35 Yaş	36-40 Yaş	41-50 Yaş	51 Yaş ve Üzeri
Kişi Sayısı	0	0	0	0	0	3
Yüzde (%)	0	0	0	0	0	100

7

4.3. İdari Personel

Birimimizde çalışan idari personel 13/b-4 ile görevlendirilmektedir.

4.4. İdari Personelin Eğitim Durumu

	İlköğretim	Lise	Ön Lisans	Lisans	Y.L. ve Dokt.
Kişi Sayısı	0	2	0	8	0
Yüzde (%)	0	20	0	80	0

4.5. İdari Personelin Hizmet Süreleri

	1 – 3 Yıl	4 – 6 Yıl	7 – 10 Yıl	11 – 15 Yıl	16 – 20 Yıl	21 Yıl ve Üzeri
Kişi Sayısı	3	0	0	2	2	3
Yüzde (%)	%30	0	0	%20	%20	%30

4.6. İdari Personelin Yaş İtibariyle Dağılımı

	21-25 Yaş	26-30 Yaş	31-35 Yaş	36-40 Yaş	41-50 Yaş	51 Yaş ve Üzeri
Kişi Sayısı	0	1	1	3	0	5
Yüzde (%)	0	10	10	30	0	50

4.7. İşçiler (Çalıştıkları Pozisyonlara Göre)

	Dolu	Boş	Toplam
Sürekli İşçiler	0	0	0
Vizeli Geçici İşçiler (adam/ay)	0	0	0
375 S. KHK'nın Geçici 23'üncü Md. Kapsamında Sürekli İşçi Kadrolarına Geçirilen İşçiler	6	0	6
Vizesiz işçiler (3 Aylık)	0	0	0
TOPLAM	6	0	6

7

4.8. Sürekli İşçilerin Hizmet Süreleri

	1 – 3 Yıl	4 – 6 Yıl	7 – 10 Yıl	11 – 15 Yıl	16 – 20 Yıl	21 Yıl ve Üzeri
Kişi Sayısı	0	0	0	0	0	0
Sürekli İşçiler	0	0	0	0	0	0
375 S. KHK'nın Geçici 23 üncü Md.Kapsamında Sürekli İşçi Kadrolarına Geçirilen İşçiler	0	0	3	3	0	0
Yüzde (%)	0	0	50,00	50,00	0	0

4.9. Sürekli İşçilerin Yaş İtibariyle Dağılımı

	21-25 Yaş	26-30 Yaş	31-35 Yaş	36-40 Yaş	41-50 Yaş	51 Yaş ve Üzeri
Kişi Sayısı	0	0	2	2	1	1
Yüzde (%)	0	0	35,72	35,72	14,28	14,28

II – AMAÇ VE HEDEFLER

A. İDARENİN STRATEJİK PLANINDA YER ALAN AMAÇ VE HEDEFLERİ

İdarenin Amaç ve Hedefleri

Stratejik Amaçlar	Stratejik Hedefler
Stratejik Amaç – 1 Kurumsal dönüşümü sürdürülebilir kılmak	Hedef-1 MÜSEM bünyesinde eğitim programı olmayan birimlerin eğitim programları düzenlemelerini sağlayıcı çalışma yapmak.
	Hedef-2 MÜSEM'in tanıtımının yeni yöntemler ile güçlendirilmesi ve rekabet gücünün artırılması.
	Hedef-3 Yeni sertifika programları ve kurs programları açılmasını sağlamak.
	Hedef-4 Sınav hizmetlerinin artırılması.
Stratejik Amaç – 2 Mali gelirleri artırmak.	Hedef-1 Gelirlerin düzenli olarak artışını sağlayacak yeni projelere ağırlık vermek.
	Hedef-2 Özel sektör ve kamu kurumları ile eğitim protokolleri imzalayarak gelirlerde artış sağlamak.

47

C. DİĞER HUSUSLAR

- 2023 yılında Yabancı Dil ve Aile Danışmanlığı ve Hukuk alanında verilen eğitimler ile gelirlerde kayda değer artışlar sağlanmıştır. Bu artışın, diğer eğitim programlarında da devamlılığının sağlanması için yeni çalışmalar yapmak.
- Sosyal sorumluluk programlarının gerçekleştirilmesi.

III - FAALİYETLERE İLİŞKİN BİLGİ VE DEĞERLENDİRMELER

A. MALİ BİLGİLER

1. Bütçe Uygulama Sonuçları

1.1. Bütçe Giderleri

Toplam Gider (TL)	2023 Tahmini Toplam Gider (TL)	2023 Gerçekleşen Toplam Gider (TL)	Gerçekleşme Oranı (%)
Bütçe Giderleri Toplamı	22.000.000,00	25.439.328,68	115,63
01 - Personel Giderleri	9.678.383,00	13.237.963,01	136,78
02 - Sosyal Güvenlik Kurumlarına Devlet Primi Giderleri	1.813.974,00	1.876.010,28	103,42
03 - Mal Ve Hizmet Alım Giderleri	1.138.035,00	728.154,59	63,98
05 - Cari Transferler	2.180.003,00	1.364.901,51	62,61
06 - Sermaye Giderleri	230.505,00	52.650,00	22,84
08-Borç Verme Ve Geri Ödeme			
10-Ek Ödeme Giderleri Katkı + Yönetici	6.959.100,00	8.179.649,29	117,54

Bütçe hedef ve gerçekleştirmeleri ile meydana gelen sapmaların nedenleri;

- Ülkedeki enflasyonun artmasına bağlı olarak 657 sayılı kanun kapsamındaki personelin ve 375 Sayılı KHK'nın Geçici 23 üncü Md. Kapsamında Sürekli İşçi Kadrolarına Geçirilen İşçilerin maaşlarına yapılan zammın beklenen oranın üzerinde yapılması,
- 2023 yılı itibariyle ülkemizde meydana gelen ekonomik daralma ve beraberinde getirdiği yüksek enflasyonun birçok alanda %100'ün üzerinde seyretmesidir.

1.2. Bütçe Gelirleri

Yıl	Birim	Toplam Gelir (TL)	2023 Tahmini Toplam Gelir (TL)	2023 Gerçekleşen Toplam Gelir (TL)	Gerçekleşme Oranı (%)
2023	MÜSEM	Bütçe Gelirleri Toplamı	22.000.000,00	24.503.308,89	111,38
		01-Mal Ve Hizmet Gelirleri	20.466.986,00	21.247.910,52	103,82
		02-Vergi Dışı Gelirler			
		03-Sermaye Gelirleri			
		04-Ahnan Bağış Ve Yardımlar	8,00		
		08-Verilen Borçlardan Kaynaklanan Alacaklardan Tahsilat	500.000,00		
		09-Diğer Gelirler (Faiz Gelirleri)	1.033.006,00	3.255.398,37	315,14

7

Bütçe hedef ve gerçekleştirmeleri ile meydana gelen sapmaların nedenleri;

1. Gelirlerde bir önceki yıla göre belirgin bir artış sağlansan da giderlerde daha fazla artış meydana gelmesi (personel maaşları)
2. Kurum ve kişilerin tasarruf eğilimine geçerek eğitim bütçelerini daraltması

Yıl	Birim	Toplam Gelir (TL)	Toplam Gider (TL)	Fark (TL)
2023	MÜSEM	24.503.308,89	25.439.328,68	- 936.019,79

2015-2023 Yılları Arası Gelir Gelişimi

2015	2016	2017	2018	2019	2020	2021	2022	2023
7.832.819	7.284.738	7.655.000	8.132.510	10.647.192	5.847.043	7.076.392	12.476.197	24.503.309

4- Diğer Hususlar

Yıllara Göre Toplam Kursiyer Sayısı	
Tarih	Kursiyer Sayısı
2015	8.808
2016	8.738
2017	10.574
2018	11.237
2019	10.823
2020	2.940
2021	2.444
2022	4.027
2023	4.832

Eğitim programlarımıza 2023 yılı içerisinde toplamda ~15.000 saatin üzerinde eğitim gerçekleştirilmiştir.

Program Bazında Elde Edilen Gelirleri 2023	
Yabancı Diller Yüksekokulu (Genel İngilizce, Almanca, Fransızca, Meb, Toefl)	4.873.791,71
Firmalar İle Ortak Düzenlenen Eğitim Programları (Türk Telekom Sözleşmeler Hukuku, Borçlar Hukuku- Vakko Eğiticinin Eğitimi - Kuveyt Türk Bankası,Enflasyon Muhasebesi Uygulama Eğitimi-Türkiye Sınai Kalkınma Bankası, Fikri Mülkiyet Hukuku Eğitimi- İga, Özel Gereksinimli Kişilerle İletişim Ve Kriz Yönetimi-TÖDEP,Fintek Çırağı Eğitim Programı- Altı Nokta Körler Vakfı,Görme Engelliler İçin Katıplık Meslek Eğitimi)	791.107,27
Spor Bilimleri Fakültesi Spor Eğitim Programları (Judo, Paletli Yüzme, Cimnastik,Fitness, Futbol, Hentbol)	261.840,91
Sınav Merkezi	7.422.160,00
Atatürk Eğitim Fakültesi Müzik Eğitim Programları (Şan,Viyole, Piyano, Keman, Gitar, Bağlama, Armoni)	283.181,82
Atatürk Eğitim Fakültesi Aile Danışmanlığı	4.000.000,00
Atatürk Eğitim Fakültesi / Türkçenin Yabancı Dil Olarak Öğretimi	200.809,09
M.Ü Hayvan Deneyleri Etik Kurulu Araştırmacılar İçin Deney Hayvanları Kullanımına Ait Eğitim Sertifikası Programı	170.454,55
Tıp Fakültesi : Kök Hücre Ve Rejeneratif Tıp Sertifika Programı-Kök Hücre Ve Rejeneratif Tıp Uygulamalı Eğitimi	160.659,09
GEMHAM Hücre Kültürü Teorik Ve Uygulamalı Eğitim Programı- Floresans Ve Konfokal Mikroskopi Teorik Ve Uygulamalı Eğitim Programı	30.909,09
Diş Hekimliği Fakültesi /Diş Hekimliğinde Kök Hücre Eğitimi	27.503,27
Teknik Bilimler MYO.. Çocuklara Yönelik Robotik Kodlama Eğitimleri-Bitekmüsem (Bilim Teknoloji Mühendislik Sanat Eğitimi Matematik)	162.809,09
Hukuk Fakültesi (Temel Arabuluculuk Eğitim Programı-Fikri Ve Sınai Haklar Hukukunda Uzman Arabuluculuk Eğitimi-İş H	1.817.591,90
Teknoloji Fakakütei (Renk Yönetimi Ve Standardizasyon-Tekstil Ve Hazır Giyim Endüstrisinde Sürdürülebilirlik Yaklaşımı	187.000,00
TÖMER Merkezi (Yabancılar Türkçe Kursu,Türkçe Yeterlilik Sınavı, YTB)	856.638,18
İletişim Fakakültesi (Hedonizm? Hepitalizm,İlişkide Sürdürülebilir İletişim, Dijital Pazarlama ve Sosyal Medya Temel Eğitimi, Tükenmeden Tüketmek	1.454,55
TOPLAM	21.247.910,52

İ

Sayı	Program Adı		
1	Aile Danışmanlığı Sertifika Programı	31	İlişkide Sürdürülebilir İletişim
2	Bitekmüsem (Bilim, Teknoloji, Mühendislik, Sanat Eğitimi, Matematik)	32	Judo Eğitimi
3	Türkçenin Yabancı Dil Olarak Eğitimi Programı (TÖMER)	33	Keman (akademik müzik kursları)
4	Yabancılara Türkçe Kursu Sertifika Programı	34	Matbaacılık Ve Renk Yönetimi
5	M.Ü Hayvan Deneyleri Etik Kurulu Araştırmacılar İçin Deney Hayvanları	35	MEB YI.SY B1-B2+C1
6	FİTNESS	36	Paletli Yüzme
7	Bağlama (Akademik Müzik Kursları)	37	Piyano (Akademik Müzik Kursları)
8	Jimnastik, Hentbol	38	Renk Yönetimi ve Standardizasyon
9	Çocuklarla Robotik Kodlama Eğitim Programları	39	Şan (Akademik Müzik Kursları)
10	Fiber Optik Kablo Sonlandırma Eğitimi	40	Temel Baskı Teknolojileri
11	Fikri Mülkiyet Hukuku Eğitimi	41	TOEFL Hazırlık
12	Armoni (Akademik Müzik Kursları)	42	İş Hukukunda Uzman Arabuluculuk Eğitim Programı
13	Flüt (Akademik Müzik Kursları)	43	Türk Halk Müziği Korosu (Akademik Müzik Kursları)
14	VİYOLA (Akademik Müzik Kursları)	44	Viyola (Akademik Müzik Kursları)
15	Futbol Eğitimi	45	Fikri ve Sınai Haklar Hukukunda Uzman Arabuluculuk Eğitimi
16	Sigorta Hukukunda Uzman Arabuluculuk Eğitimi	46	Konkordato Komisierliği Eğitim Programı
17	Ticaret Hukuku Uzman Arabuluculuk Eğitim Programı	47	Borçlar Hukuku
18	Sözleşmeler Hukuku	48	Özel Gereksinimli Kişilerle İletişim ve Kriz Yönetimi
19	Eğitimin Eğitimi	49	Renk Yönetimi ve Standardizasyon
20	PLC ve SCADA Eğitimi	50	Tekstil Ve Hazır Giyim Endüstrisinde Sürdürülebilirlik
21	Gemham Floresans ve Konfokal Mikroskopi Teorik ve Uygulamalı Eğitim Programı	51	YDSA'ÖKDİL
22	Gemham Hücre Kültürü Teorik ve Uygulamalı Eğitim Programı	52	Hedonizm? Hepitalizm
23	Kök Hücre ve Rejeneratif Tıp Uygulamalı Eğitimi	53	Tükenmeden Tüketmek
24	Kök Hücre ve Rejeneratif Tıp Sertifika Programı	54	YTB ve Diyanet Vakfı Yabancılara Türkçe Öğretimi Programı
25	Genel Fransızca	55	Dijital Pazarlama ve Sosyal Medya Temel Eğitimi
26	Genel Almanca	56	Teorik ve Uygulamalı Dokunamış Kumaş Eğitimi
27	Genel İngilizce	57	Dış Hekimliğinde Kök Hücre Eğitimi
28	Gitar (Akademik Müzik Kursları)	58	Enflasyon Muhasebesi Uygulama Eğitimi
29	Güzel Konuşma-Diksiyon (Akademik Müzik Kursları)	59	Görme Engelliler için Katiplik Meslek Eğitimi
30	TÖDEB Fintek Çırağı Eğitimi	60	
Sayı	Sınav Adı		
1	Türkiye Cumhuriyet Merkez Bankası (TCMB) (Uzmanlık Sınavı) 28 Ocak 2023	8	TESMER (SMMM Sınavı) 2. Dönem
2	Türkiye Cumhuriyet Merkez Bankası (TCMB) (Sorumluluk Sınavı) 29 Ocak 2023	9	Sermaye Piyasası Kurulu (SPK) Uzman Yardımcılığı Sınavı Haziran 2023
3	TESMER (SMMM Sınavı) 1. Dönem	10	Sermaye Piyasası Kurulu (SPK) Uzman Yardımcılığı Sınavı Eylül 2023
4	(SEDDK) Sigortacılık ve Özel Emeklilik Düzenleme ve Denetleme Kurumu Uzman Yardımcılığı Sınavı (Nisan 2023)	11	İş Bankası (Personel Sınavı Eylül 2023)
5	(BDDK) Bankacılık Düzenleme ve Denetleme Kurumu Meslek Personeli Giriş Sınavı	12	İş Bankası (Personel Sınavı Haziran 2023)
6	(SEDDK) Sigortacılık ve Özel Emeklilik Düzenleme ve Denetleme Kurumu Uzman Yardımcılığı Sınavı (16 Aralık 2023)	13	TESMER (SMMM Sınavı) 3. Dönem
7	Türkçe Dil Yeterliliği (Sertifika) Sınavı	14	

77

IV- KURUMSAL KABİLİYET ve KAPASİTENİN DEĞERLENDİRİLMESİ

A- Üstünlükler

- ✓ Kurumsal Kimliğimiz,
- ✓ Merkezi konumumuz ve referans niteliği yüksek eğitimlerimiz,
- ✓ Merkezimizde gerçekleştirilen tüm programların Marmara Üniversitesi'nin kalite güvencesini taşıması,
- ✓ Ülkemizin en köklü yükseköğretim kurumlarından biri olan Marmara Üniversitesi'nin öğretim kadrosu,
- ✓ Üniversitemizin binlerce mezundan aldığı güç ve bilinirlik,
- ✓ Özellikle sürekli eğitim alanında oluşturduğu olumlu imaj,
- ✓ Özellikle son dönemde, eğitim faaliyetlerinin yansırı, kamu ve özel kuruluşlara verilen sınav organizasyonu hizmetinin de geliştirilmiş olması.

B- Zayıflıklar

- ✓ Personel ve fiziki imkânlar konusundaki yetersizlikler,
- ✓ Reklam, pazarlama ve satış ve hizmet alımı alanlarında ilgili mevzuattan kaynaklanan kısıtlamalar,
- ✓ Personel görev tanımlarının düzenli olarak güncellenmemesi,

C- Değerlendirme

Fırsatlar

- ✓ Toplum nezdinde uzmanlık, eğitim, sertifika programlarına yönelik talebin artması,
- ✓ Kamu kurumlarının da eğitim hizmeti alımlarına ilgi göstermesi,
- ✓ Bir devlet kurumu olmanın sağladığı avantajlar,
- ✓ Gerek eğitim kalitesi gerekse ölçme/değerlendirme kriterleri açısından rakiplerimize üstünlüğümüz,

Tehditler

- ✓ Reel ekonomide yaşanan daralma ve tasarruf eğilimleri,
- ✓ Mevzuat kısıtlarından kaynaklanan zorluklar,
- ✓ Fiziki bakımdan devlet olanakları ile dışarı iş yapmanın getirdiği zorluklar,
- ✓ Üniversitemize bağlı öğretim elemanlarımızın kurumumuz dışında da eğitimler vermesi,
(MÜSEM eğitimlerinde yer almak konusunda zaman zaman karşılaştığımız gönülsüzlük)
- ✓ Bazı yatırımlara olan ihtiyacın zamanında ve gerekli oranda karşılanmaması,

Genel Değerlendirme

- ✓ Merkezimiz tüm kişi ve kurumlara ihtiyaç duydukları eğitim programlarını sunmaya gelecek yıllar içerisinde de Marmara Üniversitesi'nin dışı açılan yüzü olarak devam edecektir.
- ✓ Sınav Hizmetlerinde elde edilen gelirlerde önemli oranda artış sağlanmıştır.

Sonuç ve Öneriler

- ✓ Sınav merkezimizin örgün ve yaygın eğitim sınavları dahil mesleki seçme ve yerleştirme,yükseltim,uzmanlık ve yetkinlik sınavlarına da uzman kadrosuyla talip olması bu alanda güçlü bir isim olmasını sağlayacaktır
- ✓ Müsem'in özellikle Göztepe kampüsünde sadece kendi kullanımına tahsis edilmiş sınıfların olması buralarda üst düzey yönetici eğitimlerine hizmet verecek standartların sağlanması, katma değerli işler alma imkânını arttıracaktır.
- ✓ Özellikle eğitimi verecek öğretim elemanlarımızın piyasada kendi alanlarına giren eğitimlerden Müsemi haberdar etmeleri yeni alanlara girme şansını arttıracaktır.
- ✓ Reklam verme yasağına rağmen görsel ve yazılı medyada haber ve röportaj fırsatlarının bulunması farkındalık oluşturulmasını destekleyecektir.

V- ÖNERİ VE TEDBİRLER

- ✓ Uzaktan eğitim programlarının geliştirilmesi,
- ✓ MÜSEM'in tanıtımının yeni yöntemler ile güçlendirilmesi,
- ✓ Tıp Fakültesi, Diş Hekimliği, İşletme Fakültesi, İletişim Fakültesi, Hukuk Fakültesi vb birimlerle işbirliğinin geliştirilmesi planlanmaktadır.
- ✓ Kurumsal hizmetlere katkı vermek,

İÇ KONTROL GÜVENCE BEYANI

Harcama yetkilisi olarak görev ve yetkilerim çerçevesinde;

Harcama birimimizce gerçekleştirilen iş ve işlemlerin idarenin amaç ve hedeflerine, iyi malî yönetim ilkelerine, kontrol düzenlemelerine ve mevzuata uygun bir şekilde gerçekleştirildiğini, birimimize bütçe ile tahsis edilmiş kaynakların planlanmış amaçlar doğrultusunda etkili, ekonomik ve verimli bir şekilde kullanıldığını, birimimizde iç kontrol sisteminin yeterli ve makul güvenceyi sağladığını bildiririm.

Bu güvence, harcama yetkilisi olarak sahip olduğum bilgi ve değerlendirmeler, yönetim bilgi sistemleri, iç kontrol sistemi değerlendirme raporları, izleme ve değerlendirme raporları ile denetim raporlarına dayanmaktadır.

Bu raporda yer alan bilgilerin güvenilir, tam ve doğru olduğunu beyan ederim.



Doç. Dr. Ahmet Talat İNAN
Sürekli Eğitim Merkezi Müdürü
(İSTANBUL -15.01.2024)